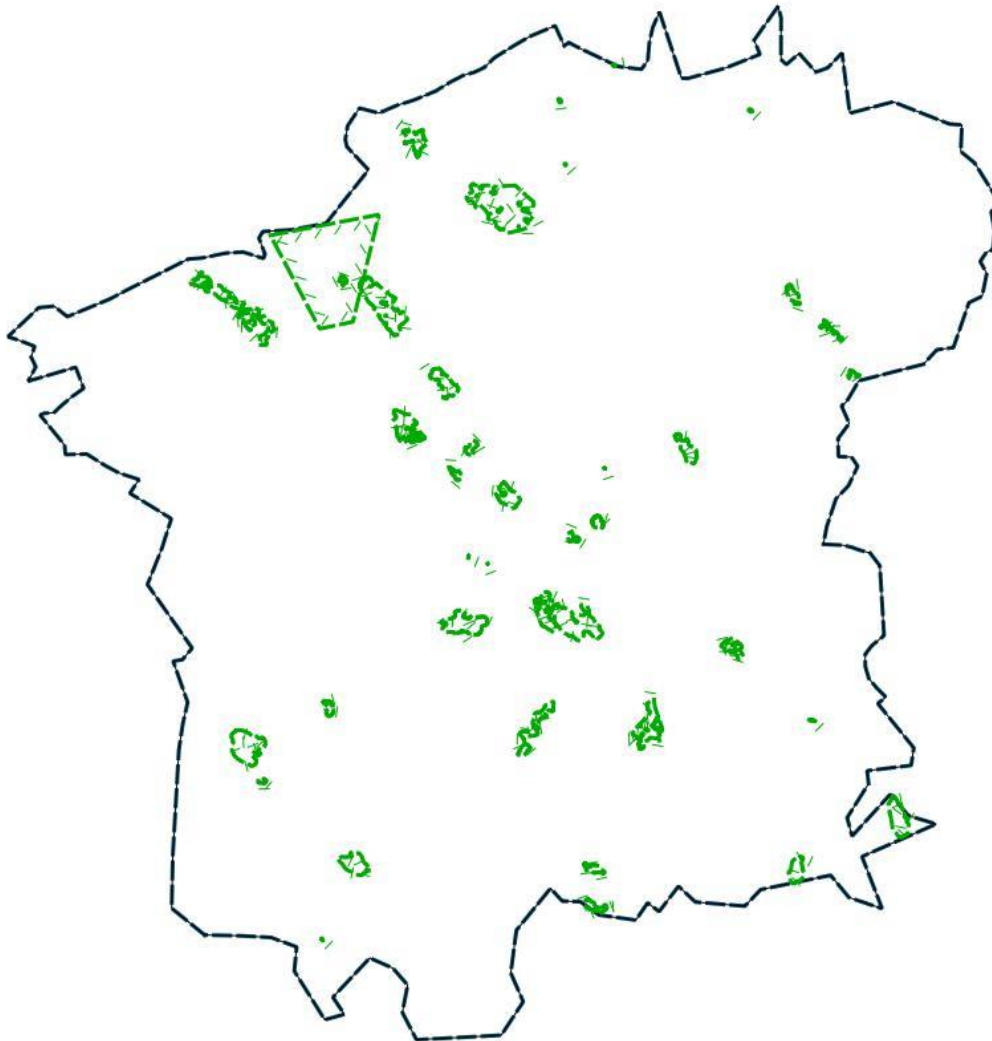


Kanta-Hämeen maakunnallisesti arvokkaat lintualueet

Kanta-Hämeen lintutieteellinen yhdistys ry





Raportin laadinta: Aki Aintila

KHLY:n MAALI-työryhmä & karttarajaukset:

Aki Aintila, Markku Hyvärinen, Juhani Kairamo, Jonna Viisainen

Valokuvat © Petri Hirva

Pohjakartat: © Maanmittauslaitos



Sisällysluettelo

Tiivistelmä.....	5
1. Johdanto ja hankkeen taustat	6
2. Hankkeessa käytetty aineisto	6
3. Tärkeiden lintualueiden valinta	7
3.1. Yleiset perusteet	7
3.2. Kerääntymäalueet	7
3.3. Pesimäalueet	10
3.4. Lajikohtaiset alueet.....	13
3.5. Lintuharrastukselle tärkeät kohteet:	13
3.6. Kohteiden rajaus	14
4. Maakunnallisesti arvokkaat lintualueet	15
4.1. Esitettävät aluekohtaiset tiedot.....	15
4.2. Kerääntymäalueet	16
4.2.1. Hakoinen, 420054	17
4.2.2. Ilmoila-Jokijärvi, 420055.....	18
4.2.3. Äimäjärvi-Pyöli-Taljala 420056.....	19
4.2.4. Suontaka-Mervi-Rietoo 420057	20
4.2.5. Vuorentaan pellot 420058.....	21
4.2.6. Kernaalanjärvi 420059	22
4.2.7. Riihiviita 420060.....	23
4.2.8. Jokimaa 420061	24
4.2.9. Lastujärvi 420062.....	25
4.2.10. Hattulanselkä 420063.....	26
4.2.11. Miemalanselkä 420064.....	27
4.2.12. Vanajavesi 420065.....	28
4.2.13. Vanajanselän pullonkaula 420066.....	29
4.2.14. Hauhonselkä 420067	31
4.3. Pesimäalueet: suot.....	32
4.3.1. Luutasuo 420015	33
4.3.2. Kilpisuo 420053	34
4.3.3. Suurisuo 420068	35
4.3.4. Mustasuo 420069.....	36
4.4. Pesimäalueet: kosteikot	37
4.4.1. Toivanjoki 420010	38
4.4.2. Turengin altaat 420011.....	39
4.4.3. Hattelmalanjärvi 420023	40
4.4.4. Haapajärvi 420033	41
4.4.5. Kaartjärvi 420070	42
4.4.6. Lammin puhdistamo 420071	43
4.4.7. Paalijärvi 420072.....	44
4.4.8. Kyynäröinen 420089	45
4.5. Pesimäalueet: metsät.....	46
4.5.1. Lammin biologinen asema 420026.....	47
4.5.2. Sajaniemi 420073.....	48
4.5.3. Suolijärven metsät 420074.....	49
4.5.4. Tenholan hevoshaka 420075	50
4.5.5. Untulanharju 420076	51
4.6. Lajikohtaiset alueet:	52
4.6.1. Kurkiaisterän luodot 420077.....	53



4.6.2. Koiransaari 420078	53
4.6.3. Pöystilänsaari 420079	53
4.6.4. Pilpala, koski 420080	54
4.6.5. Viralan kosket 420081	55
4.6.6. Sääjärven patoalue 420082	56
4.6.7. Vuolteenkoski 420083	57
4.6.8. Vihavuosi 420084	58
5. Lintuharrastukselle tärkeät alueet ja muut huomionarvoiset alueet	59
5.1. Taustaa	59
5.2. Sammalistsuo 420090	60
5.3. Röyhynsuo 420091	61
6. Kiitokset	63
7. Kirjallisuus	63
8. Liitteet	63



Tiivistelmä

Tässä raportissa esitellään Kanta-Hämeen maakunnallisesti arvokkaat lintualueet karttarajauksineen, kohdekuvauksineen ja linnustotietoineen. Lisäksi raportissa esitellään hankkeen taustat, kuvaillaan käytössä ollut aineisto ja kerrotaan alueiden valinnasta, yleisistä perusteista aluekohtaisiin valintoihin. Hanke on osa BirdLife Suomi ry:n valtakunnallista Maakunnallisesti arvokkaat lintualueet MAALI –hanketta, joka on toteutettu BirdLife Suomen laatimien ohjeistusten ja järjestön kanssa tehdyn yhteistyön avulla. Hankkeen tavoitteita ovat maankäytön suunnittelun kustannustehokkuus tunnistamalla tärkeät luontoarvot ennakkoon, edistää tärkeiden lintualueiden suojelua ja edistää lintuharrastustoimintaa näillä alueilla.

Hankkeessa käytetty aineisto koostuu yhdistyksen lintuhavaintotietokannasta, Tiira-lintutietopalvelun aineistosta. MAALI-hankkeessa ei tehty erillisiä maastoselvityksiä, vaan aineisto koostuu pääsääntöisesti vapaaehtoisten harrastajien ilmoittamista havainnoista. Hankkeessa käytetty havaintoaineisto rajattiin alkavaksi vuodesta 2006, jotta alueiden valintaan käytettävät tiedot olisivat mahdollisimman ajankohtaisia ja linnustoarvojen säännöllisyydestä saataisiin riittävästi toistoa. Hankkeessa on toki hyödynnetty muita erillisiä maastoselvityksiä, esimerkiksi Riihimäen kaupungille vuosina 2013 ja 2014 tehdyn linnustoselvityksen aineistoa.

Alueiden valinnassa käytettiin erikseen kerääntymä- ja pesimäalueille rakennettuja kriteerejä. Kerääntymäalueiden valinta perustui levähtävien lajien riittävään runsauteen ja säännöllisyyteen ja valinnassa käytettävät kriteerit rakentuivat laji- ja kausikohtaisista raja-arvoista (eli kevät- ja syyskauden aikana levähtävästä kertamaksimista, kerralla havaitusta suurimmasta kerääntymämäärästä); alue valittiin silloin, kun useammalla lajilla ylittyi vaadittu raja-arvo. Pesimäalueiden valinta puolestaan rakentui pisteytyksien varaan; eri elinympäristöjen tyyppilajien reviirimäärät pisteytettiin, ja alueet valittiin kokonaispisteiden perusteella.

Hankkeessa tunnistettiin Kanta-Hämeen alueelta yhteensä 39 maakunnallisesti tärkeää lintualueutta. Alueet ovat jaoteltavissa kerääntymäalueiksi tai pesimäalueiksi pääelinympäristön mukaan, ja sama kohde voi olla tärkeä kerääntymä- sekä pesimäarvojenkin puolesta.

Pääsääntöisesti kerääntymäalueina valittiin 14 aluetta. Pesimäalueita valittiin yhteensä 18; 4 suoaluetta, 9 kosteikkoaluetta ja 5 metsäaluetta. Lisäksi hankkeessa tunnistettiin 8 lajikohtaisin perustein valittua aluetta. MAALI-alueet ovat jakautuneet kunnittain seuraavasti: Hattula 6, Hausjärvi 3, Hämeenlinna 17, Janakkala 10, Loppi 4 ja Riihimäki 3. Lisäksi raportissa esitellään lintuharrastukselle arvokkaita alueita.



1. Johdanto ja hankkeen taustat

Maakunnallisesti arvokkaat lintualueet (MAALI) –hanke on jatkoa Suomessa aikaisemmin toteutetuille Kansainvälisesti tärkeät lintualueet (IBA) ja Valtakunnallisesti tärkeät lintualueet (FINIBA) –hankkeille. Sellaisten kohteiden suojelu on osoittautunut hyvin kustannustehokkaaksi, jotka eroavat selvästi kohdetta ympäröivistä alueista ja kohteet ovat niin sanottuja hotspot-alueita, eli niillä muita alueita korkeammat luontoarvot. Nämä ovat olleet tärkeitä lähtökohtia myös MAALI-hankkeessa, jolloin valitut alueet ovat selkeästi rajattavissa ja ne edustavat maakunnallisten lintuarvojen kärkipäätä.

Alueellisesti arvokkaiden alueiden nimeäminen ja rajaaminen on tärkeää monestakin eri syystä. Ensinnäkin, luonnon monimuotoisuus rakentuu paikalliselta tasolta. Lisäksi on tärkeää tunnistaa ja säilyttää tärkeitä lintu- ja luontoharrastuskohteita alueiden tarjoamien virkistysarvojen puolesta. Myös ihmisten hyvinvointi rakentuu paikallistasolta, eikä pitkillä ajomatkoilla Pohjois-Suomen viimeisiin luonnonmetsiin tai maamme eteläisten ääripäiden niemennokkiin.

Hankkeessa pyritään kustannustehokkuuteen myös maankäytön suunnittelun kannalta. Kun tieto arvokkaista alueista on laajasti tiedossa, mahdolliset alueiden käyttöön ja suunnitteluun liittyvät konfliktit voidaan välttää jo etukäteen. Toivottavasti tämä raportti edistää tärkeiden alueiden suojelua ohjaamalla esimerkiksi tuulivoimahankkeita ja asutuksen kaavoittamista pois tärkeiltä kohteilta. Julkaistu tieto ei tietenkään poista sitä, että tiedon vastaisia toimenpiteitä pitää ehkäistä myös kaavoitusta seuraamalla, mutta julkaistu tieto on lähempänä suomalaisen linnuston ja lintupaikkojen parempaa suojelutasoa.

KHLY:n toimialueella (Hattula, Hausjärvi, Hämeenlinna, Janakkala, Loppi, Riihimäki) sijaitsee 39 FINIBA-alueita, ja tämän hankkeen myötä alueeltamme on tunnistettu YY MAALI-alueita. Tässä raportissa esitetystä aluelistasta jäi monta lupaavaa kohdetta nimeämättä puutteellisen tiedon takia. Hanke ei kuitenkaan pääty tähän; linnuston, lintupaikkojen ja saatavilla olevan tiedon muuttuessa myös käsillä oleva aineisto on dynaamista. Alueemme MAALI-alueiden verkostoa ja tätä raporttia pyritään päivittämään näiden muutosten ohella.

MAALI-hankkeen ja tämän loppuraportin tavoitteina on edistää toimialueemme lintuharrastustoimintaa ja kustannustehokasta linnustonsuojelua. Raportissa esitettyä aineistoa voi hyödyntää mm. luontoarvoja kunnioittavassa kaavoituksessa ja maankäytössä, koulutuksessa ja ympäristökasvatuksessa.

2. Hankkeessa käytetty aineisto

Hankkeessa käytetty aineisto rakentuu aikaan ja paikkaan sidotuista lintuhavainnoista; käytetyillä havainnoilla on mahdollisimman tarkka tieto havaintoajankohdasta sekä havaintopaikasta. BirdLife Suomen ylläpitämä Tiira-lintutietopalvelu (www.tiira.fi) on palvellut alueellisten lintuyhdistysten havaintotietokantana vuodesta 2006 alkaen, jotta käytössä olisi mahdollisimman tuoretta dataa, mutta linnustoarvot olisivat riittävän säännöllisiä. KHLY:n MAALI-hanke on toteutettu pääsääntöisesti Tiiraan kertyneen aineiston avulla. KHLY:n toimialueella ei tehty erillisiä linnustonselvityksiä MAALI-hankkeen nimissä, mutta muiden selvitysten tuloksia (esimerkiksi Riihimäen linnustonselvitys) hyödynnettiin tässä hankkeessa.

Tiirassa oleva aineisto ei ole kauttaaltaan systemaattisesti kerättyä. Koska havainnot ovat enimmäkseen lintuharrastajien vapaa-ajan retkiltään ilmoittamia havaintoja, havaintojen

ilmoituskynnys voi vaihdella havaintokohtaisesti. Lisäksi aktiivisten harrastajien maantieteellinen sijainti ja retkeilyaktiivisuus kokonaisuudessaan ei ole tasaista toimialueellamme. Harrastajien retkeilyaktiivisuudessa voi olla myös huomattavaa vuosien välistä vaihtelua. Havaintomääriin vaikuttavat myös kohteiden saavutettavuus sekä muut palvelut, kuten lintutornit ja polkuverkostot. Lisäksi havaintoaktiivisuus voi vaihdella eri lajien ja yksilömäärien välillä.

Aineistoa voi kuitenkin pitää monelta osin luotettavana, sillä monipuolisempaa aineistoa kertyy sitä paremmin, mitä enemmän hyvällä kohteella retkeillään. ”Tavanomaisistakin” lajeista ilmoitetaan havaintoja yksilömäärien kasvaessa, lisäksi ilahduttavan monet aktiivit ilmoittavat havaintojaan kokonaisvaltaisemmin. Kaikkien havaintojen ilmoittaminen on tärkeää myös silloin, kun arvioidaan kohteen retkeilyaktiivisuutta ja havaintojen kattavuutta. Havaintojen puuttuminen jättää arvailun varaan: onko kohteella oikeasti käyty vai eikö kohteelta löytynyt merkittävästi lintuja. Lintuarvojen säännöllisyys ja poikkeuksellisen runsaat tai niukat esiintymiset saadaan myös ilmi silloin, kun aineisto kattaa useamman vuoden havaintoja.

3. Tärkeiden lintualueiden valinta

3.1. Yleiset perusteet

BirdLife Suomi aloitti Maakunnallisesti arvokkaat lintualueet –hankkeen vuonna 2011. IBA- ja FINIBA-hankkeisiin verrattuna MAALI-hankkeen painopiste on vahvemmin muutonaikaisten levähdys- ja kerääntymäalueiden tunnistamisessa, koska kerääntymäalueet jäivät kahdessa aikaisemmassa hankkeessa vähemmälle huomiolle. Pesimäalueissa keskityttiin erityisesti lajistollisesti monimuotoisten kohteiden etsimiseen.

KHLY:n MAALI-hankkeen aineistoon sisältyvät toimialueen lintuhavainnot vuodesta 2006 alkaen. Näin hankkeen tulokset haluttiin rakentaa mahdollisimman ajankohtaisen tiedon kanssa. Lisäksi Tiira-lintutietopalvelun käyttöönotto saman vuoden alussa lisäsi merkittävästi yhdistyksen käytössä olevaa havaintomateriaalia.

Alueiden valinta tehtiin erillisten valintakriteereiden perusteella ja kriteereihin lukeutuu myös todettujen lintuarvojen säännöllisyys. Kerääntymäalueiden valintakriteerit eroavat hieman pesimäalueiden valintakriteereistä; siinä missä kerääntyville lajeille valittiin kausikohtaiset raja-arvot minimiyksilömääristä, pesimäalueissa käytettiin kunkin elinympäristön tyyppilajistosta rakennettua pisteytystaulukkoa, jolloin alueet pisteytettiin lajikohtaisten parimäärätietojen perusteella. Valintakriteereistä kerrotaan tarkemmin kohdissa 3.2, 3.3. ja 3.4.

Tärkeät pesimäalueet tarkasteltiin erikseen kosteikoilta, suoalueilta ja metsistä. Pelto- ja kulttuuriympäristöjä ei otettu hankkeeseen mukaan, sillä näiden ympäristöjen indikaattorilajien aineisto oli toimialueeltamme puutteellista. Yksi alue voi olla sekä tärkeä kerääntymä- että pesimäalue, esimerkkinä Hämeenlinnan Äimäjärvi (420056) ja Janakkalan Kernaalanjärvi (420059).

3.2 Kerääntymäalueet

Kerääntymäalueiden valinta perustui levähtävien lajien riittävään runsauteen ja säännöllisyyteen. Käytettävät valintakriteerit rakentuvat laji- ja kausikohtaisista raja-arvoista (eli kevät- ja syyskauden



aikana levähtävästä minimiyksilömäärästä) sekä säännöllisyydestä (laji- ja kausikohtainen raja-arvo ylittyvät vähintään kahdesti vuodesta 2006 alkaen).

Lajikohtaisten kriteerien raja-arvo rakennettiin siten, että riittävän suuri ja säännöllinen raja-arvo erottelee tärkeimmät levähdysalueet muista alueista, joilla havaitaan saman lajin kerääntymiä. Tässä tapauksessa kriteerit ovat suhteellisia muihin lintumääriin nähden siten, että sellaisia alueita sijaitsee toimialueella vain muutamia, joilla raja-arvo ylittyy. Teoreettinen esimerkki: lajin x keväällä yli 150 yksilön kerääntymiä on toimialueella neljä eri aluetta, mutta 120 yksilön ylittämiä kerääntymiä jo kahdeksan. Näin lajin x kevätkauden kriteeriksi asetettiin yli 150 yksilön kerääntymä.

Kerääntymäalueita etsittiin seuraavien lajiryhmien ja lajiston kerääntymätietojen pohjalta: joutsenet, hanhet, puolisuikeltaja- ja sukeltajasorsat, kuikkalinnut, uikut, nokikana, kurki, kahlaajat, lokit, tiirat. Kerääntymäalueita oli mahdollista etsiä myös joidenkin parveutuvien varpuslintujen (esim. haarapääsky, kottarainen ja keltävästäräkki) avulla, mutta ne jäivät vähemmälle huomiolle Kanta-Hämeen osalta.

Kerääntymäalueet valittiin useamman eri työvaiheen jälkeen. Ensin työryhmä laati listan potentiaalisista kohteista, jonka jälkeen Tiirasta etsittiin kohdekohtaisia linnustotietoja. Lopulta paikkakohtaisiin tietoihin merkittiin ne lajit, joilla kausikohtaiset kriteerit täyttyvät. Lopullinen kerääntymäalueiden valinta tehtiin niistä alueista, missä kausikohtaisesti kahden tai useamman eri lajin levähtäjäkriteeri ylittyy säännöllisesti. Esimerkiksi Hämeenlinnan Vuorentaan pelloilla kevätkauden levähtäjäkriteerit ylittyi säännöllisesti metsäviklolla ja naurulokilla. Tässä raportissa esitellään jokaisen MAALI-alueen linnustotiedot kriteereineen, joiden perusteella alue on valittu maakunnallisesti arvokkaaksi.



Taulukko:

Kanta-Hämeen lintutieteellisen yhdistyksen MAALI-kriteerit kerääntymäalueille:

Laji	Kevät	Syksy	Alueet	
			Kevät	Syksy
Kyhmyjoutsen	5	10	1	
Laulujoutsen	100	100	1	3
Metsähanhi	80	100	2	1
Tundrahanhi	80	100	1	1
Kanadanhanhi	100	100		1
Valkoposkihanhi	-	100		6
Haapana	100	150		1
Tavi	100	100	2	
Sinisorsa	400	500		3
Jouhisorsa	-	20		1
Lapasorsa	5	5		1
Punasotka	10	-	1	
Tukkasotka	40	40	1	
Telkkä	50	50	4	1
Isokoskelo	-	500		2
Uivelo	10	20	2	1
Silkkiuikku	50	50	1	3
Härkälintu	10	10	2	
Nokikana	-	100		1
Kurki	50	100		1
Tylli	-	20		
Kapustarinta	200	-	2	
Töyhtöhyppä	400	200		1
Suokukko	100	50		2
Taivaanvuohi	40	-	1	
Kuovi	50	-	1	
Mustaviklo	10	-		
Valkoviklo	20	-	1	
Metsäviklo	20	-	2	
Liro	250	-		
Pikkulokki	40	-	1	
Naurulokki	500	-	3	
Kalalokki	150	500	1	3
Selkälokki	10	-	3	
Harmaalokki	100	100	3	4
Merilokki	10	10	4	

3.3. Pesimäalueet

Pesimäalueita nimettiin pääsääntöisesti kolmen eri elinympäristön mukaan: kosteikot, suot ja metsät. Maaseutu ympäristöjen pesimälajiston mukaan ei nimetty alueita, koska riittävää aineistoa ei ollut tai sopivia kohteita ei löytynyt.

Pesimäalueiden valinnassa käytettiin elinympäristökohtaisia pisteytystaulukkoja. Lintualueet saavat pisteitä alueen lajikohtaisten reviiritietojen perusteella. Pisteytykset ovat painotettuja; tiettyjen elinympäristöjen tilaa ilmentävät lajit (niin sanotut indikaattorilajit) saivat enemmän pisteitä per reviiri. Samoin pisteitä saivat lajit riittävän reviirimäärän perusteella: esim. ruokokerttusen perusteella ei annettu pisteitä, mikäli alueella esiintyy alle kymmenen reviiriä. Pisteytykset ovat nähtävissä taulukoissa 2, 3 ja 4.

Suolajiston ja kosteikkolajiston pisteytystaulukot on rakennettu Pirkanmaan lintutieteellinen yhdistys ry:n toteuttaman mallin mukaan (ks. Kirjallisuus: Seppälä 2014), metsälajiston pisteytystaulukko on MAALI – työryhmän kehittämä.

Pesimäalueiden pisteytysten raja-arvot olivat seuraavat: suot 8 pistettä, kosteikot 18 pistettä, metsät 17 pistettä.

Taulukko:

Suolajiston pisteytystaulukko

Reviirit/paria	1-2	3-5	6-10	11-29	30+	Alueet
Laji	pisteet					
riekko	2	4	6			
teeri(soidin)	0	0	0	1	3	4
kaakkuri	1	2	3			1
kuikka	1	1				
kurki	1	1	3			4
kapustarinta	1	2	4	5		4
töyhtöhyppä	1	1	3			2
kuovi	1	1	3			4
pikkukuovi	2	4	6			
suokukko	2	4	6			
valkoviklo	1	2	4			
liro	1	2	4	5		3
jänkäkurppa	2	4	6			
taivaanvuohi	1	1	3			
keltävästäräkki	1	2	4			4
niittykirvinen	1	1	3			3
isolepinkäinen	1	1	3			2
järripeippo	1	1	3			
pohjansirkku	1	2	4			2

Taulukko 2:Kosteikkolajiston pisteytystaulukko:

Reviirit/paria	1	2-3	4-5	6-10	11-20	21-40	41-100	101-500	501-3000	Alueet
Laji	pisteet									
Laulujoutsen	0	1	2							
Haapana	1	1	2							6
Harmaasorsa	2	3	4							2
Sinisorsa	0	0	1	2	3					
Jouhisorsa	2	3	4							
Heinätavi	2	3	4							4
Lapasorsa	1	2	3							5
Punasotka	1	2	3							4
Tukkasotka	1	2	3							5
Tukkakoskelo	1	2	3	4						3
Silkkiuikku	0	0	1	2	2	3				5
Härkälintu	0	1	2	3	4	4				6
Mustakurkku-uikku	2	4	6							7
Kaulushaikara	1	2	3							7
Ruskosuohaukka	1	2	3							7
Luhtakana	2	3	4	4						6
Luhtahuitti	1	2	3	4						8
Liejukana	1	2	3							4
Nokikana	1	1	2	3	4	5				9
Kurki	0	1	2							3
Pikkulokki	1	2	3	3	4	4	5			2
Naurulokki	0	0	0	1	2	3	5	5	10	6
Kalatiira	0	0	1	2	2	3	5			4
Ruokokerttunen					1	2	3			5
Rytikerttunen	1	1	2	2	3					9



Rastaskerttunen	2	3	4							7
Kuhankeittäjä	1	2	2							1

Taulukko 3:
Metsälajiston pisteytystaulukko

Laji Indikaattorit	Pisteytys: 2 pistettä / reviiri	Alueet
Pohjantikka		2
Valkoselkätikka	huomioitiin myös talvireviirit	5
Pikkusieppo		5
Idänuunilintu		5
Ryhmä 2	1 piste reviirien minimimäärän täyttyessä, 0,5 p. lisäreviiristä	
	Minimi	
Puukiipijä	3 paria	3
Sirittäjä	5 paria	3
Mustapääkerttu	3 paria	4
Kultarinta	2 paria	3
Ryhmä 3	1 piste per reviiri	
Harmaapäätikka		5
Palokärki		5
Pikkutikka		5
Varpuspöllö		3
Lehtopöllö		3
Viirupöllö		2
Helmipöllö		1
Kuhankeittäjä		4

3.4. Lajikohtaiset alueet

Elinympäristökohtaisten alueiden lisäksi nimettiin muutama lajikohtaisesti valittu alue: selkälökkien tärkeimmät pesimäyhdyskunnat, koskikarojen tärkeimmät talviset kerääntymäalueet.

Taulukko 4:
Lajikohtaiset alueet

Laji	Kriteeri	Alue
Selkälokki	yli 10 parin yhdyskunnat	3
Koskikara	yli 3 yksilön talviset kerääntymäalueet	5

3.5. Lintuharrastukselle tärkeät kohteet:

Hankkeessa nimettiin myös lintuharrastukselle tärkeitä kohteita. Kohteet ovat sellaisia, jotka eivät sovellu MAALI-alueiksi käyttöhistoriansa takia, mutta ovat linnustoarvoiltaan poikkeuksellisia, alueita kehitetään luontoarvoja kunnioittaen tai luontoarvojen kohentamiseksi. Lintuharrastukselle tärkeitä kohteita taustatietoineen on esitelty raportin kohdassa 5.



3.6. Kohteiden rajaus

Hankkeen karttarajaukset tehtiin Q-GIS -paikkatieto-ohjelmalla (www.qgis.org). Näin kohteista on olemassa sekä kohdekuvauksissa esitetyt karttakuvat että vastaavissa paikkatietojärjestelmissä käyttökelpoiset digitaaliset rajaukset.

Rajausten teossa huomioitiin kohteen valinnan taustalla olevat linnustotiedot; reviirien sijainti ja levähtävien lintujen käyttämä alue. Rajausten pääperiaatteiden mukaan kohde on selvästi rajattavissa, esimerkiksi toiseen elinympäristöön rajautuva, ja rajaukset on tehtävä tiiviisti, ja ylisuuria rajauksia pitää välttää. Tällöin lintuarvojen on selkeästi esiinnyttävä rajatulla kohteella, eikä alueen lintuarvoja ”kasvatettu haalimalla kohteelle lisää pinta-alaa”, jolloin vältetään ylisuurilta rajauksilta.

BirdLife Suomen henkilökunta on ohjeistanut hankkeen työryhmää rajausten tekemisessä omilla dokumenteillaan ja erillisillä koulutuksilla. Käytännössä rajaukset tehdään erillisellä rajaustyökalulla paikkatietojärjestelmän karttapohjalle. Rajauksissa on hyödynnetty Tiiran aineistoa sellaisenaan, ja suuria havaintomassoja on voitu sijoittaa paikkatietojärjestelmille havaintojen koordinaattitietojen perusteella, jolloin paikkatietojärjestelmään saa havainnollistettua esim. arvokkaiden metsien indikaattorilajien havaintopaikat toimialueeltamme.



4. Maakunnallisesti arvokkaat lintualueet

4.1. Esitettävät aluekohtaiset tiedot

Maakunnallisesti arvokkaiden lintualueiden tiedot esitellään mahdollisimman systemaattisesti. Jokaisesta alueesta kerrotaan seuraavat tiedot:

- **Alueen nimi ja alueen numero** (Alueen numero on paikan identifioiva kuusinumeroinen koodi. Eri alueilla ei voi olla samaa koodia. Koodin kaksi ensimmäistä merkkiä viittaa yhdistysalueeseen, neljä viimeistä ovat yhdistyksen sisäistä numerointia, juoksevasti alueiden ilmoittamisjärjestyksen mukaan)

- **Yhdistyskunta**

- **Koordinaatit** ETRS FI-järjestelmän mukaisesti

- **Pinta-ala** hehtaareina

Jokaisen alueen tiedoissa on mukana **karttakuva**, jossa esitetään raja-alueesta.

Jokaisesta alueesta on myös **pikkukuva**, josta näkee sijainnin yhdistyksen toimialueella.

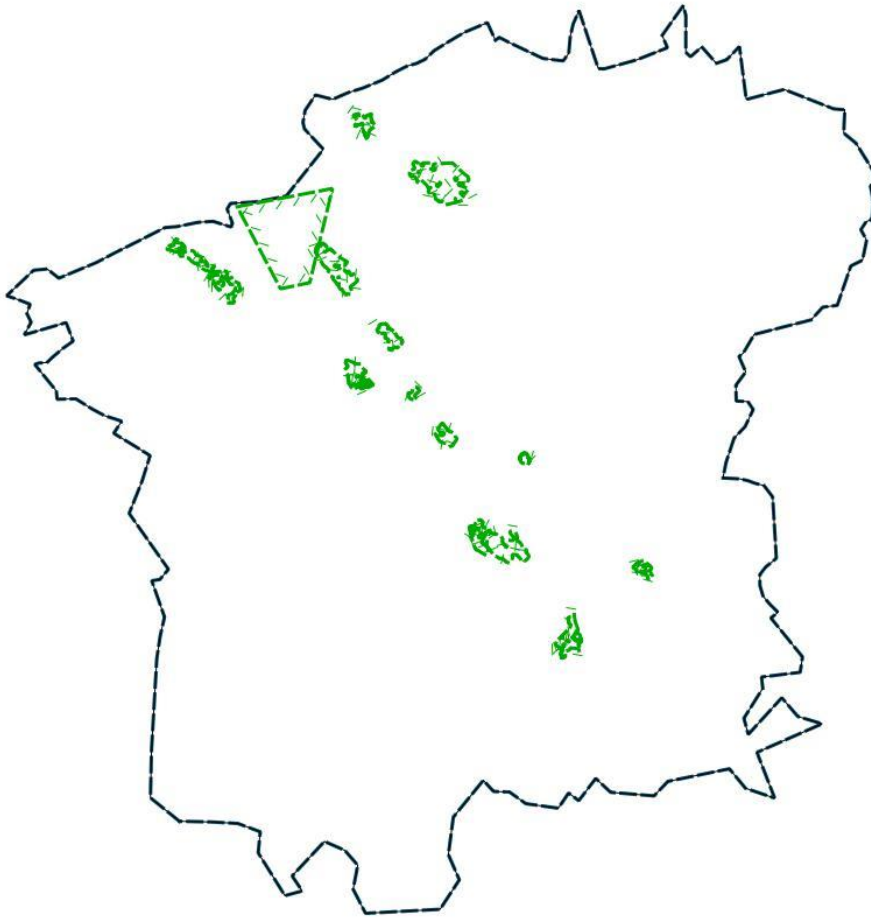
Alueesta esitellään **perustiedot**, elinympäristön tyyppi ja laatu, sekä yleisluonnehdinta linnustollisista arvoista.

Linnustotiedoissa esitellään valintaperusteena olleet kriteerilajit ja muut linnustotiedot. Kerääntymäalueilla esitellään levähtäjien lajien kertamaksimit keväältä ja syksyltä erikseen, pesimäalueilla pesivien lajien parimäärät.

Maankäytön suositukset annetaan tarvittaessa.

Suojelutilanne, mikäli alue on osittain tai kokonaan suojeltu.

4.2. Kerääntymäalueet



4.2.1. Hakoinen, 420054

Janakkala

6751186 , 36417

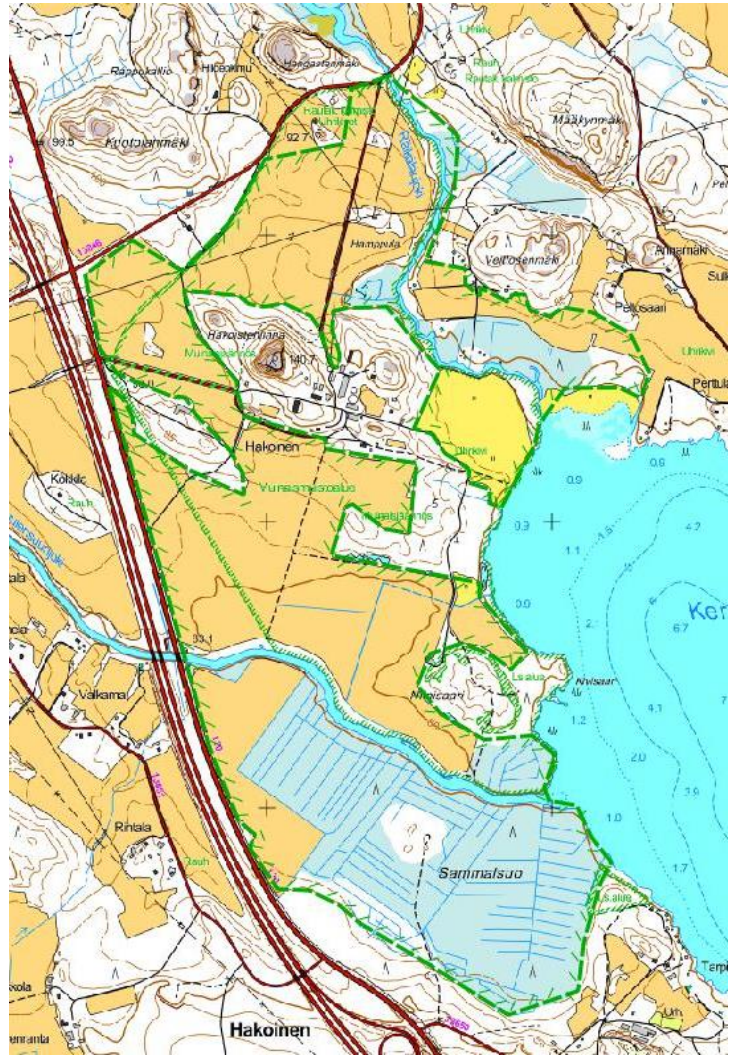
Pinta-ala: 287 ha



Perustiedot

Hakoisten kartanon mailla olevat tulvapellot, jotka keräävät muuttavia lintuja erityisesti keväisin. Joillakin lajeilla myös mielenkiintoisia syyskerääntymiä. Alue on mielenkiintoinen myös kulttuurihistoriallisesti, suurin osa rajauksesta kuuluu muinaismuistoalueeseen.

Tulvapellot vetävät puoleensa sorsalintuja, kahlaajia ja joutsenia. Hakoisten Linnanvuori on tunnettu muutonseurantapaikka hyvän näkyvyytensä puolesta. Hakoisten pellot ovat levähtäjien kannalta samaa tärkeää kokonaisuutta Kernaalanjärven (420059) kanssa.



Linnustotiedot

Kevät: metsähanhi 230 (2010), 109 (2011), 84 (2012); **naurulokki** 500 (2006), 110 (2009), 1200 (2010), 371 (2011), 850 (2012), 250 (2013); **kalalokki** 600 (2010), 250 (2012). **Syksy: kalalokki** 550 (2008), 1300 (2012), 750 (2013).

Muita linnustotietoja: laulujoutsen 94 (kevät 2010), tundrahanhi 105 (kevät 2011), valkoposkihanhi 2650 (syksy 2012), sinisorsa 450 (kevät 2012), kapustarinta 65 (kevät 2010), töyhtöhyppä 300 (kevät 2012) ja 250 (syksy 2013), metsäviklo 21 (kevät 2013), kottarainen 1000 (syksy 2015).

Suojelutilanne: Kaksi aluetta kohteen itäosassa (Varissuo, Asikonsuo) ovat luonnonsuojelualueita.

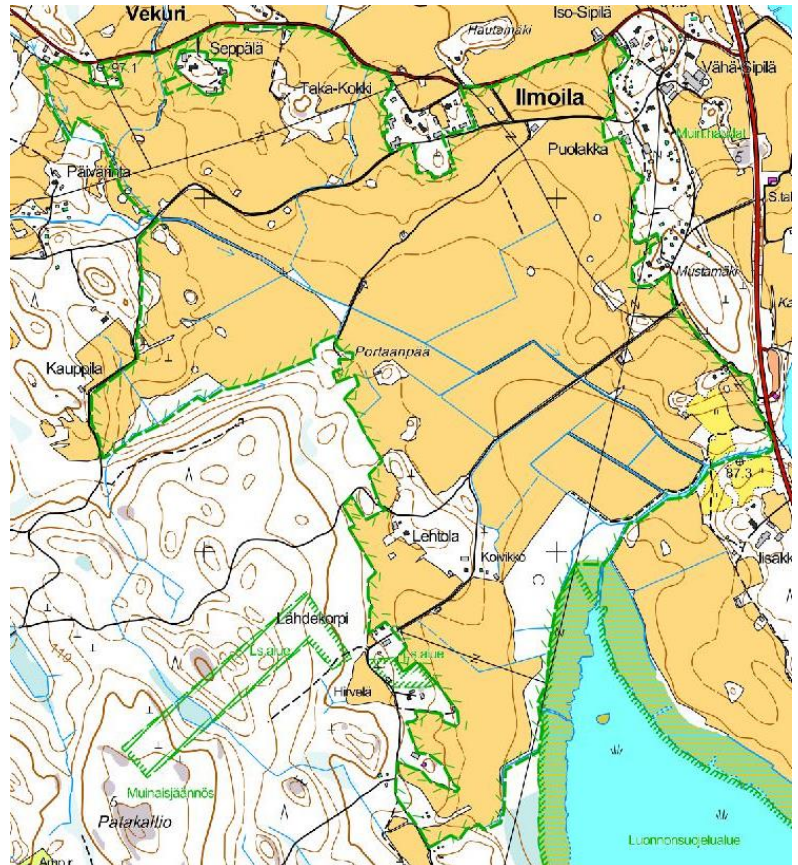
4.2.2. Ilmoila-Jokijärvi, 420055

Hämeenlinna
6789585, 358526
Pinta-ala 214 ha



Perustiedot:

Entisen Hauhon kunnan alueella, Ilmoilan kylällä sijaitsevat pellot. Keräävät levähtäviä lintuja erityisesti kevättulvien aikaan ja alueella levähtää lähinnä kahlaajia ja vesilintuja. Alue rajautuu Jokijärven luonnonsuojelualueeseen.



Linnustotiedot:

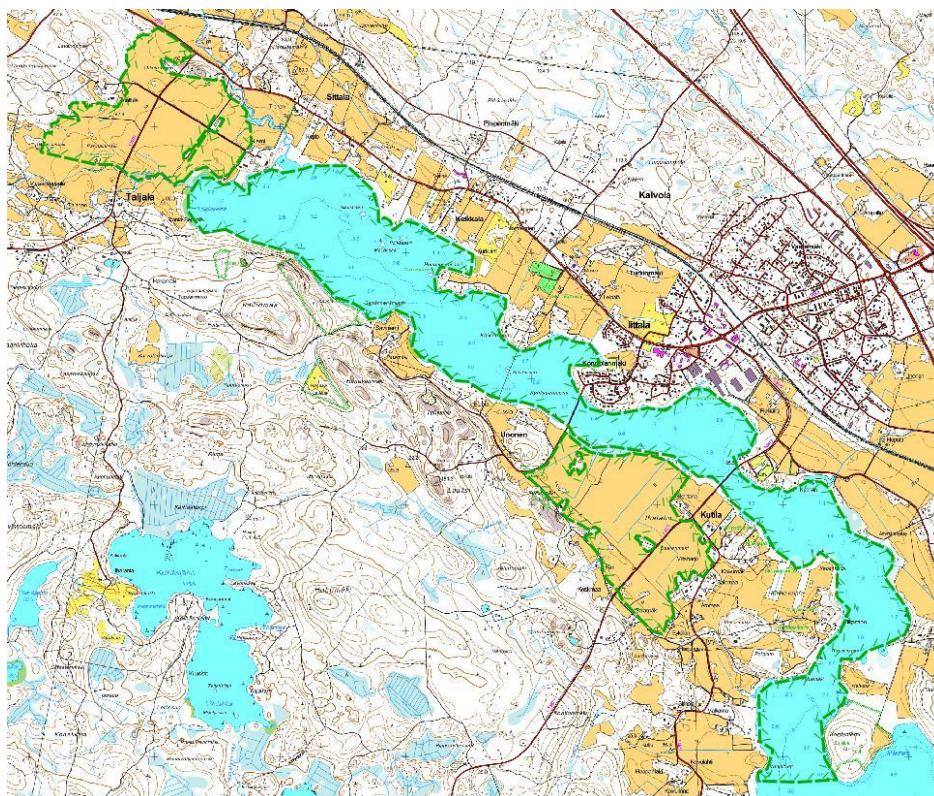
Kevät: metsäviklo 31 (2008), 20 (2011) ja 52 (2012); **liro** 250 (2012) 300 (2013); **taivaanvuohi** 40 (2008), 45(2010), 14 (2012).

Muita linnustotietoja:

Laulujoutsen 172 (syksy 2013), **metsähanhi** 500 (kevät 2015), **sinisorsa** 186 (kevät 2012), **töyhtöhyppä** 140 (kevät 2012), **kuovi** 38 (kevät 2012), **mustaviklo** 27 (kevät 2012), **valkoviklo** 52 (kevät 2013), **liro** 300 (kevät 2013), **naurulokki** 270 (kevät 2011).

4.2.3. Äimäjärvi-Pyöli-Taljala 420056

Hämeenlinna
6776013, 34716
Pinta-ala 622 ha



Perustiedot:

Entisen Kalvolan alueella sijaitseva, Äimäjärven pohjoisosasta ja sen lähellä olevista kahdesta peltoaukeasta muodostuva kokonaisuus.

Alue kerää

monipuolisesti lintuja

sekä keväällä että syksyllä. Kohde on yksi Kanta-Hämeen monipuolisimpia, sillä linnustolliset arvot eivät rajoitu vain levähtiin, Äimäjärvi on myös **maakunnallisesti tärkeä pesimäalue**.

Linnustotiedot:

Kevät: kyhmyjoutsen 5 (2011), 6 (2013); **punasotka** 10 (2008), 6 (2009), 12 (2010), 8 (2011); telkkä 62 (2006), 112 (2007), 80 (2008).

Syksy: laulujoutsen 179 (2006), 103 (2009), 280 (2012); **valkoposkihanhi** 330 (2012), 600 (2015); **haapana** 1600 (2006); 64 (2012); **lapasorsa** 10 (2006), 8 (2011); **telkkä** 98 (2006), 54 (2012); **uivelo** 33 (2006), 30 (2007), 21 (2008), 31 (2009), 21 (2013); **silkkiuikku** 70 (2006), 50 (2007), 70 (2009) 55 (2008), 53 (2010), 61 (2012); **nokikana** 359 (2006), 180 (2008), 356 (2009), 195 (2010).

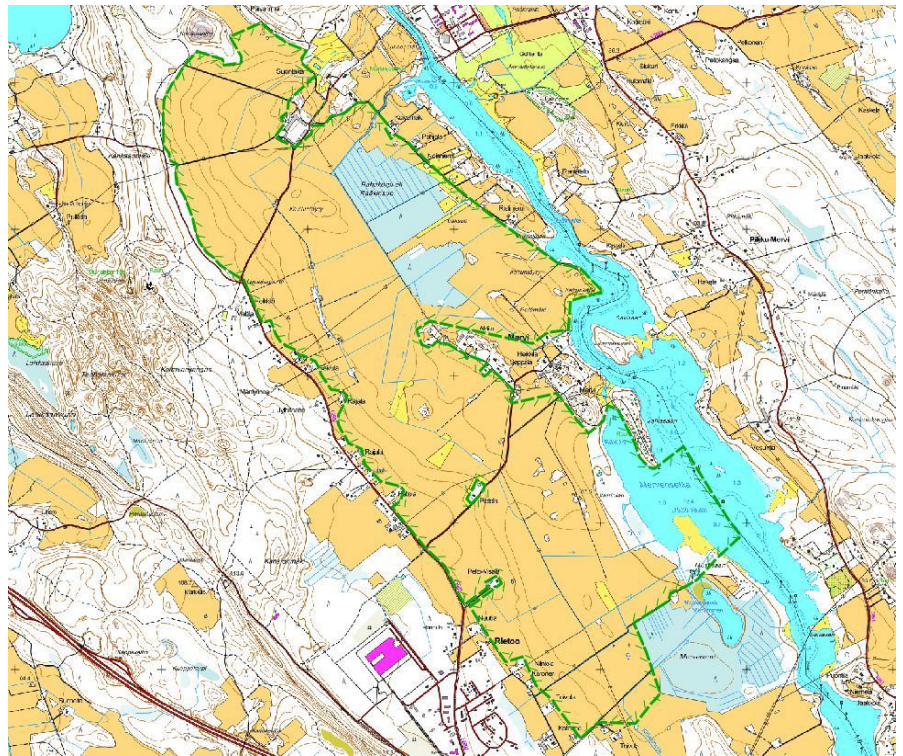
Pesivät: **haapana** 1, (2010, 2011); **punasotka** 1 (2010, 2011); **tukkasotka** 2 (2012), 4 (2014); **tukkakoskelo** 1 (2009, 2012); **silkkiuikku** 5 (2007), 8 (2010), 15 (2013); **mustakurkku-uikku** 1 (2006, 2013), **kaulushaikara** 2 (2006, 2007, 2012, 2014); **ruskosuohaukka** 1 (2006-2015); **luhtakana** 1 (2012, 2013); **nokikana** 28 (2012), 27 (2013); **ruokokerttunen** 10 (2009); **rytikerttunen** 2 (2006-2010, 2011), 1 (2011, 2013-2014); **rastaskerttunen** 2 (2011).

Muita linnustotietoja:

Metsähanhi 190 (kevät 2014); kanadanhanhi 110 (syksy 2015); tavi 144 (kevät 2013); sinisorsa 250 (syksy 2007), 230 (kevät 2012), jouhisorsa 7 (kevät 2013); tukkasotka 117 (syksy 2006), 40 (kevät 2007), kurki 104 (syksy 2009), 130 (syksy 2010), kapustarinta 90 (kevät 2008); töyhtöhyppä 225 (syksy 2014); kuovi 61 (kevät 2012); metsäviklo 20 (kevät 2012); pikkulokki 46 (kevät 2012); naurulokki 400 (kevät 2008); kalalokki 320 (syksy 2008), 330 (syksy 2011), haarapääsky 500 (syksy 2010), kottarainen 850 (syksy 2009 ja syksy 2010).

4.2.4. Suontaka-Mervi-Rietoo 420057

Hattula
61776186, 355676
Pinta-ala 731 ha



Perustiedot: Laaja pelto- ja laidunalue, joka sisältää hieman myös kosteikkoa. Alueen lintuarvot eivät ole riippuvaisia tulvista. Kurkien, hanhien, kahlaajien lisäksi alueella levähtää ja alueen läpi muuttaa monipuolisesti petolintuja.

Linnustotiedot:

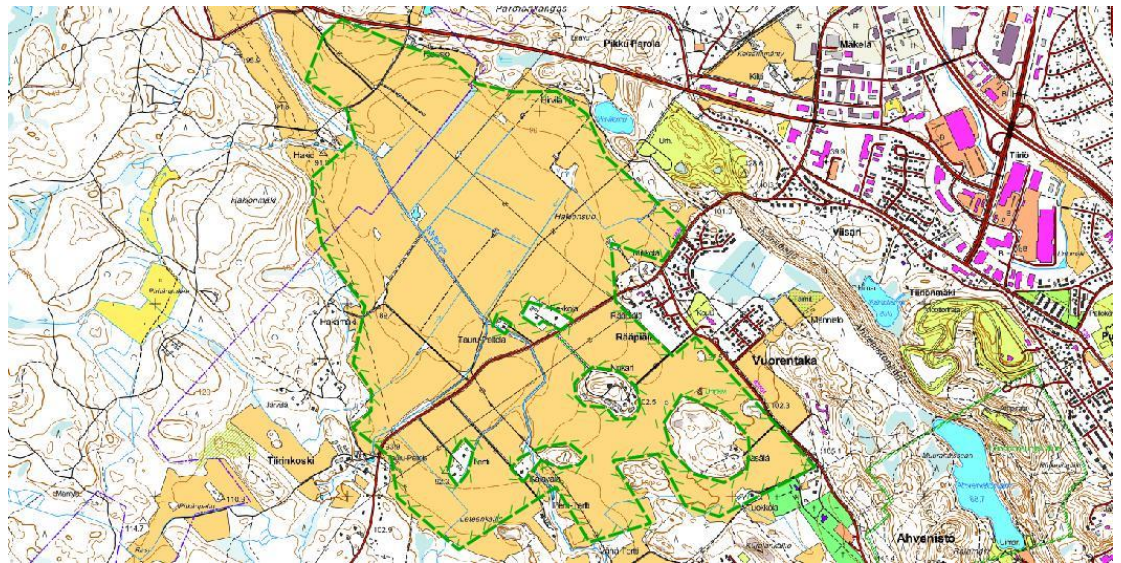
Kevät: kapustarinta 410 (2006), 300 (2007), 214 (2008), 500 (2009), 510 (2012), 176 (2014), 380 (2015); kuovi 42 (2007), 53 (2010), 84 (2012),

Syksy: laulujoutsen 181 (2009), 180 (2012), 150 (2013), 260 (2015); kanadanhanhi 103 (2009), 114 (2010), 155 (2011), 218 (2012), 260 (2013), 222 (2014); valkoposkihanhi 400 (2006), 300 (2007), 1600 (2012), 3500 (2014); kurki 123 (2009), 140 (2010), 150 (2011), 1000 (2012), 330 (2013), 354 (2014), 230 (2015); suokukko 190 (2010), 142 (2013), 300 (2014); töyhtöhyppä 450 (2014), 430 (2015), 200 (2013).

Muita linnustotietoja: metsähanhi 400 (kevät 2015), 400 (syksy 2015), tundrahanhi 500 (2006); tavi 250 (kevät 2009), sinisorsa 1000 (kevät 2009); pikkulokki 100 (2013); kalalokki 1200 (syksy 2011), haarapääsky 500 (syksy 2007), keltävästäräkki 120 (syksy 2009), 150 (syksy 2015); kottarainen 1350 (syksy 2012), 1000 (syksy 2013 & 2015).

4.2.5. Vuorentaan pellot 420058

Hämeenlinna
6765741, 358015
Pinta-ala 366 ha



Perustiedot:

Hämeenlinnan kantakaupungin vieressä sijaitseva peltoaukea. Pellot tulvivat osin keväisin, mutta omaavat linnustoarvoja muiltakin pohjilta. Alueelle kerääntyy erityisesti kevätkuuttavia kahlaajia, sekä lokkeja & varpuslintuja.

Linnustotiedot:

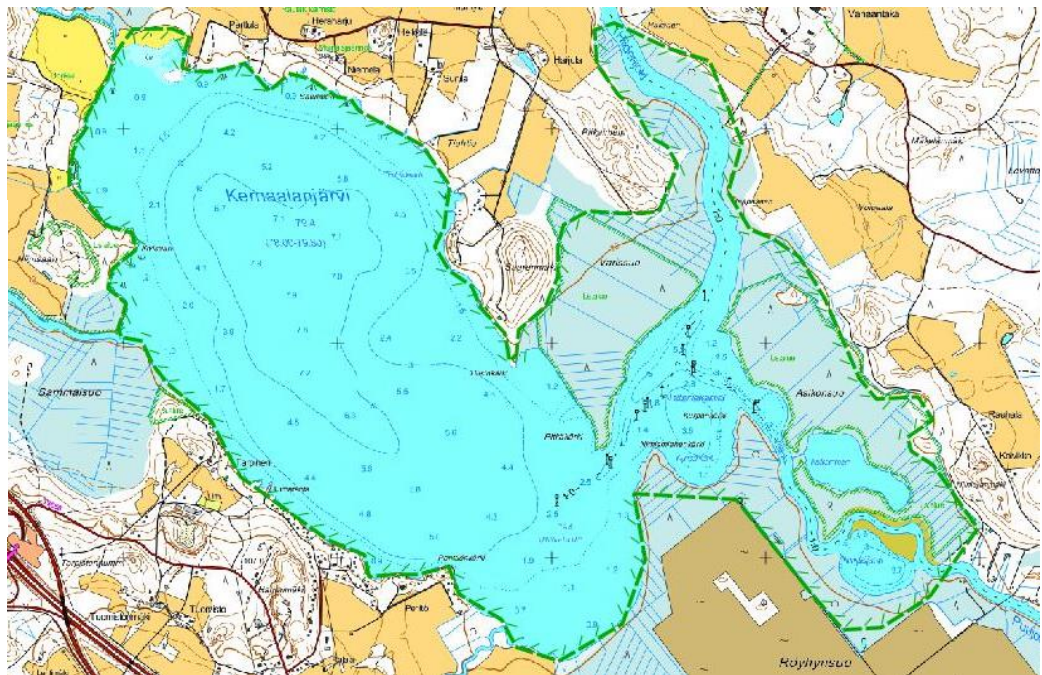
Kevät: metsäviklo 20 (2011), 45 (2012); **naurulokki** 300 (2008), 700 (2010), 1500 (2011), 600 (2013).

Muita linnustotietoja:

laulujoutsen 185 (syksy 2013); kanadanhanhi 114 (syksy 2014); tavi 200 (kevät 2012), sinisorsa 1600 (kevät 2012); kapustarinta 130 (kevät 2007), 150 (kevät 2011), 120 (kevät 2012); töyhtöhyppä 250 (kevät 2009), 180 (kevät 2010); kuovi 75 (kevät 2012); suokukko 40 (kevät 2013); valkoviklo 40 (kevät 2012); taivaanvuohi 60 (kevät 2011); kalalokki 450 (kevät 2012), 250 (kevät 2015, syksy 2015); haarapääsky 150 (syksy 2012); kottarainen 460 (syksy 2011), 475 (syksy 2015).

4.2.6. Kernaalanjärvi 420059

Janakkala
6750242, 371732
Pinta-ala 656 ha



Perustiedot:

Alue muodostuu
 Kernaalanjärvestä

ja sen länsiosan kosteikko-/suoalueesta. Kernaalanjärvelle kerääntyy keväisin erityisesti sukeltajasorsia, syksyisin puolisuikeltajia ja lokkeja. Järvi muodostaa merkittävän kerääntymäaluekokonaisuuden Hakoisten peltoaukean (420054) ja Röyhynsuon (420091) kanssa. Kernaalanjärvi on myös **maakunnallisesti tärkeä pesimäalue**. Kernaalanjärven pohoisosa sekä alueen länsipuolen alueet (Varissuo-Ilmusjärvi) kuuluvat Janakkalan ja Rengon lintuvedet FINIBA –alueeseen.

Linnustotiedot:

Kevät: tavi 170 (keväät 2006), 320 (2010), 220 (2012); **telkkä** 58 (2008), 42 (2009), **uivelo** 21 (2008), 19 (2011), 11 (2012), 12 (2014).

Syksy: **valkoposkihanhi** 245 (syksy 2007), 2500 (2012), 2100 (2014), 8500 (2015); **sinisorsa** 190 (2006), 520 (2009), 600 (2010), 570 (2011), 160 (2012), 458 (2013), 830 (2015), **kalalokki** 1200 (2008), 1660 (2010), 1915 (2011); **harmaalokki** 1100 (2008), 650 (2009), 400 (2011), 600 (2015).

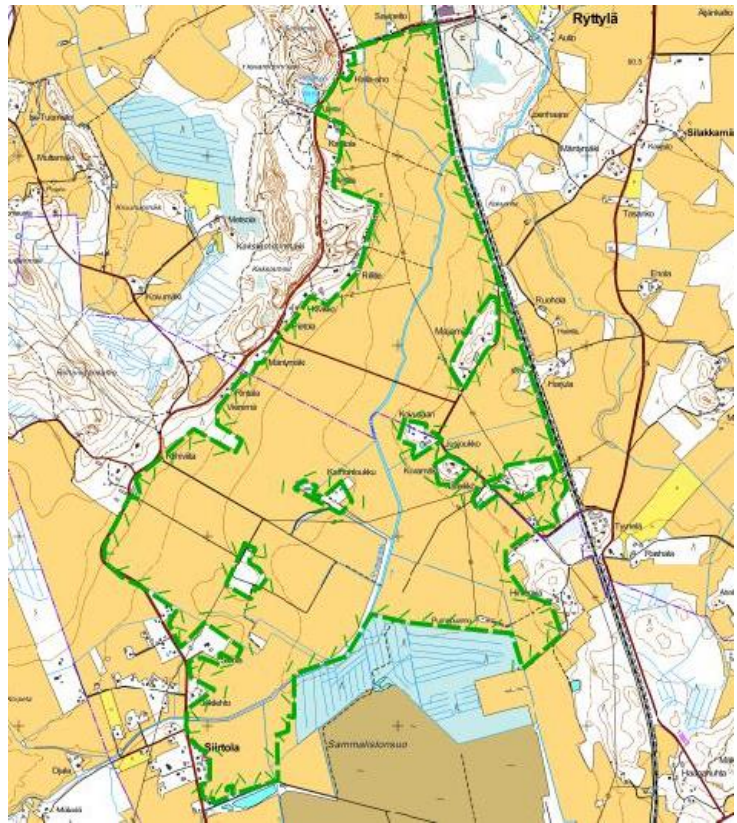
Pesivät: **haapana** 1 rev (2007); **heinätavi** 1 rev (2007); **lapasorsa** 2 rev (2007), 1 rev (2011); **tukkakoskelo** 1-2 rev (2007, 2013, 2015); **silkkiuikku** 10 rev (2007); **härkälintu** 2 rev (2007), 1 rev (2012); **mustakurkku-uikku** 1 rev (2006); **kaulushaikara** 1-2 rev (2006-2015); **ruskosuohaukka** 1 rev (2006-2015); **luhtahuitti** 2 rev (2015); **nokikana** 2-3 rev (2007, 2009); **kalatiira** 13-15 rev (2010-2015).

Muut linnustotiedot:

laulujoutsen 53 (syksy 2009); haapana 134 (syksy 2011), 100 (syksy 2013); jouhisorsa 22 (keväät 2010); punasotka 8 (keväät 2012); uivelo 94 (syksy 2007); kuikka 13 (keväät 2009, keväät 2013); silkkiuikku 39 (keväät 2009), 55 (syksy 2012); naurulokki 450 (keväät 2012), 130 (keväät 2015); haarapääsky 250 (keväät 2013), 350 (syksy 2015).

4.2.7. Riihiviita 420060

Riihimäki
671500, 32490
Pinta-ala 428



Perustiedot: Peltoaukea on tärkeä muutonaikainen kerääntymäalue erityisesti syksyisin. Alueelle kerääntyy erityisesti hanhia ja kahlaajia. Lisäksi Riihiviidan pellot muodostavat merkittävän kokonaisuuden Sammalistonsuon (420090) kanssa.

Linnustotiedot:

Kevät: kapustarinta 236 (2007), 189 (2008), 232 (2009), 159 (2012).

Syksy: metsähanhi 600 (2006), 320 (2012); tundrahanhi 2000 (2006), 220 (2012);

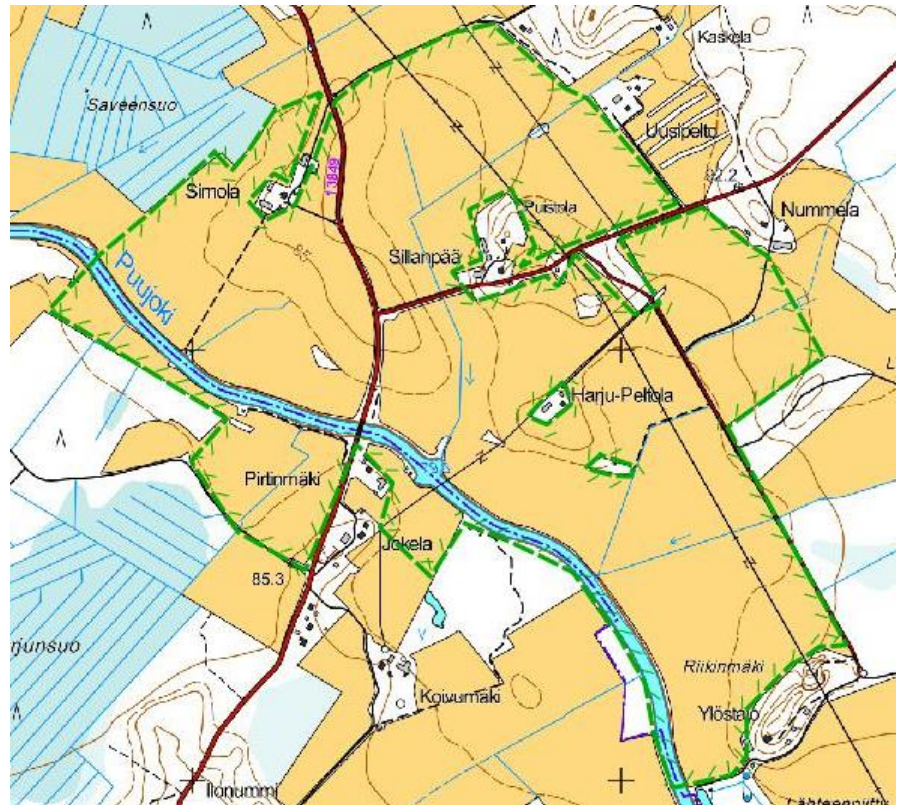
valkuposkihanhi 600 (2006), 3000 (2012) 550 (2013); suokukko 61 (2010), 250 (2011); kalalokki 600 (2010), 1585 (2011), 500 (2012).

Muut linnustotiedot:

laulujoutsen 141 (syksy 2012), 94 (syksy 2014); töyhtöhyppä 124 (syksy 2010); harmaalokki 350 (syksy 2010); keltävästäräkki 110 (syksy 2009); kottarainen 1600 (syksy 2010), 1200 (syksy 2011), 1400 (syksy 2013).

4.2.8. Jokimaa 420061

Janakkala
6747986, 384698
Pinta-ala 153 ha



Perustiedot:

Keväisin tulviva peltoalue, minne kerääntyy erityisesti hanhia ja puolisuikeltajasorsia. Joinain vuosina kohteella tavataan runsaasti levähtäviä kahlaajia ja kerääntyviä lokkeja.

Linnustotiedot:

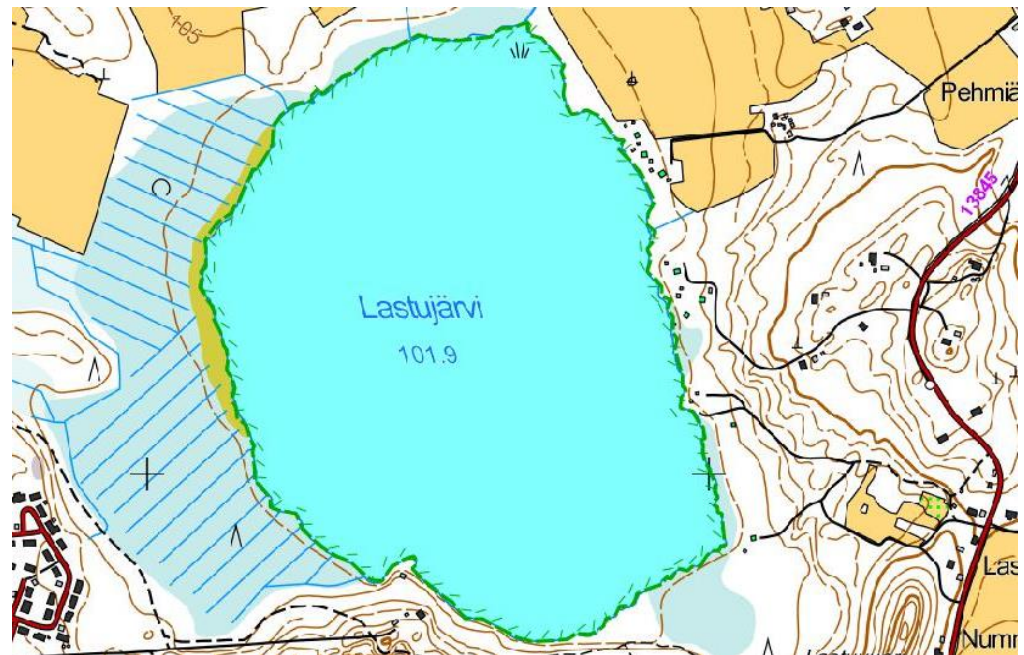
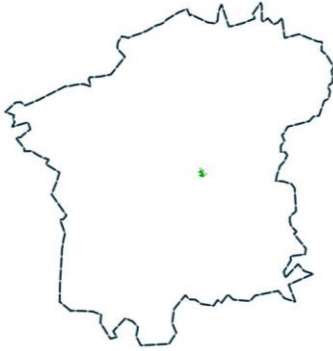
Kevät: metsähanhi 205 (2011), 400 (2012), 390 (2013), 260 (2014), 370 (2015); **tundrahanhi** 45 (2011), 130 (2012), 80 (2013), 100 (2014); **tavi** 80 (2011), 210 (2012), 150 (2013).

Muut linnustotiedot:

laulujoutsen 74 (kevät 2012); haapana 160 (kevät 2012); sinisorsa 470 (kevät 2012); heinätavi 6 (kevät 2012); töyhtöhyppä 94 (kevät 2012), metsäviklo 30 (kevät 2012); valkoviklo 18 (kevät 2013); taivaanvuohi 30 (kevät 2012); naurulokki 650 (kevät 2013); kalalokki 450 (kevät 2013), 500 (syksy 2015).

4.2.9. Lastujärvi 420062

Janakkala
6758232, 373611
Pinta-ala 70 ha



Perustiedot:

Pienialainen ja rehevätkö järvi, kohteelle kerääntyy monipuolisesti vesilintuja keväin ja syksyin.

Linnustotiedot:

Kevät: sinisorsa 216 (2011), 152 (2012), 648 (2013), 914 (2014); tukkasotka 40 (2008), 38 (2009), 44 (2010), 52 (2011), 42 (2013), 49 (2014); telkkä 60 (2007), 70 (2008), 80 (2009), 74 (2010), 60 (2014), 52 (2015); selkälokki 15 (2009), 11 (2010).

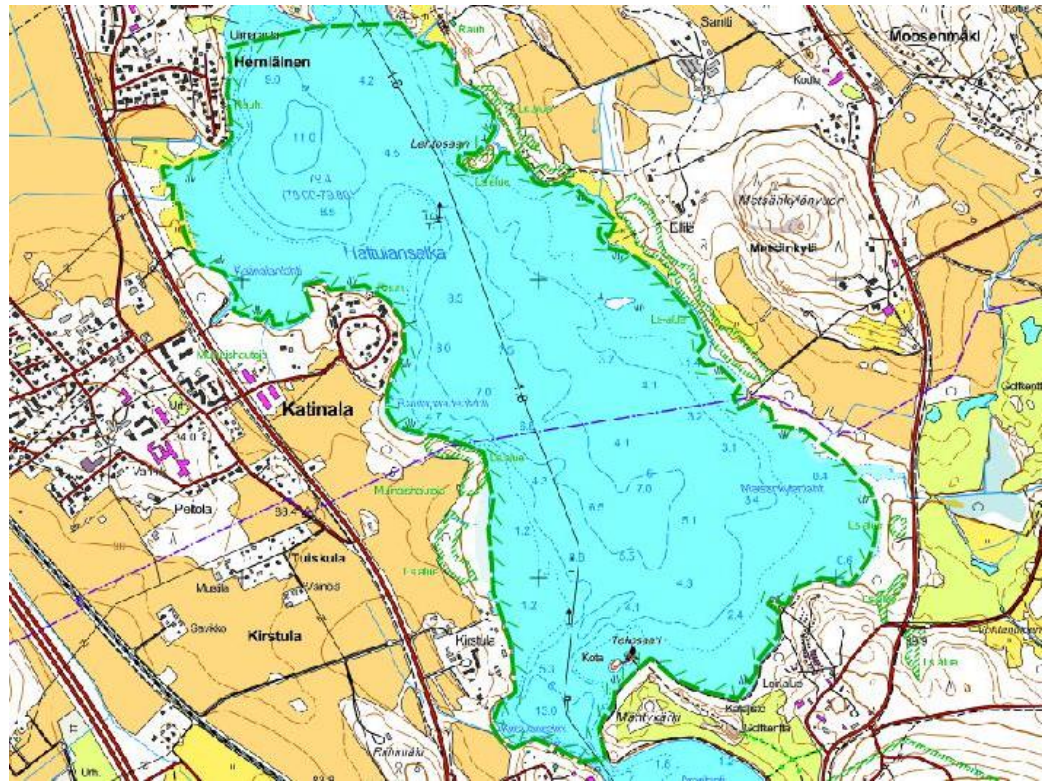
Syksy: telkkä 54 (2008), 67 (2009), 2015 (35).

Muut linnustotiedot:

laulujoutsen 120 (syksy 2014); haapana 166 (syksy 2009), 108 (syksy 2010), punasotka 9 (kevät 2008), 10 (kevät 2010), 8 (kevät 2014); tukkasotka 40 (syksy 2008), 44 (syksy 2013); uivelo 27 (syksy 2010); nokikana 64 (syksy 2008); pikkulokki 46 (kevät 2009); naurulokki 350 (kevät 2009); harmaalokki 220 (kevät 2009).

4.2.10. Hattulanselkä 420063

Hattula
6769711, 360943
Pinta-ala 251



Perustiedot:

Vanajavesistöön kuuluva selkävesi, alueelle kerääntyy monipuolisesti vesi- ja loppilintuja.

Linnustotiedot:

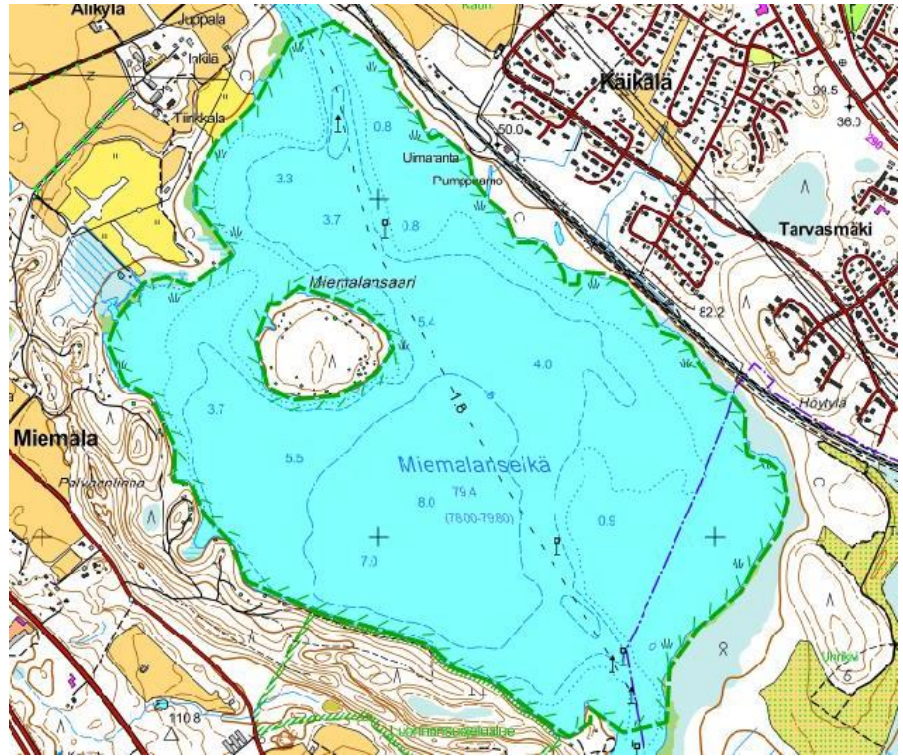
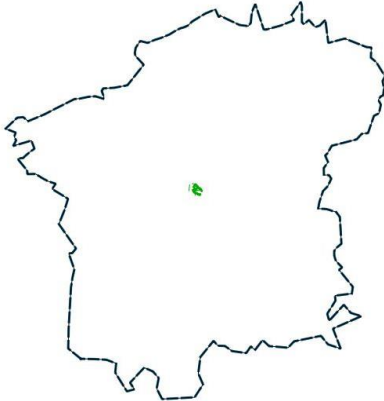
Kevät: härkälintu 23 (2006), 9 (2009), 21 (2011); **selkälokki** 22 (2006), 19 (2008), 9 (2010), 22 (2012); **merilokki** 13 (2006), 14 (2007).

Muut linnustotiedot:

kanadanhanhi 76 (syksy 2012); haapana 61 (kevät 2012); tavi 120 (kevät 2012); sinisorsa 250 (kevät 2012); jouhisorsa 26 (kevät 2012); punasotka 6 (kevät 2012); tukkasotka 20 (kevät 2012); telkkä 55 (kevät 55), 40 (kevät 2008); uivelo 15 (kevät 2014); silkkiuikku 50 (kevät 2009), 60 (kevät 2011); kalalokki 320 (kevät 2015); harmaalokki 400 (syksy 2007); haarapääsky 200 (syksy 2009), 180 (kevät 2014).

4.2.11. Miemalanselkä 420064

Hämeenlinna
6760582, 366211
Pinta-ala 223 ha



Perustiedot:

Hämeenlinnan keskustan eteläpuolella sijaitseva selkävesi, joka Vanajaveden

(420065) kanssa on maakunnan tärkeimpiä loppilintujen kerääntymäalueita. Vähän retkeilyllä paikalla on potentiaalista arvoa kokosukeltajorsien kerääntymäalueena.

Linnustotiedot:

Kevät: harmaalokki 1200 (2007), 200 (2008), 600 (600); merilokki.

Syysy: harmaalokki 1400 (2010), 1400 (2011), 125 (2013).

Muut linnustotiedot:

punasotka 9 (kevät 2009); tukkasotka 32 (kevät 2007); uivelo 8 (kevät 2010); selkälokki 105 (kevät 2012).

4.2.12. Vanajavesi 420065

Hämeenlinna
6764329, 363196
Pinta-ala 68 ha



Perustiedot:

Hämeenlinnan keskustan tuntumassa sijaitseva vesialue, joka on maakunnan tärkein loppilintujen kerääntymäalue. Selkälokkien ja naurulokkien kerääntymät lienevät valtakunnallisestikin tärkeitä.

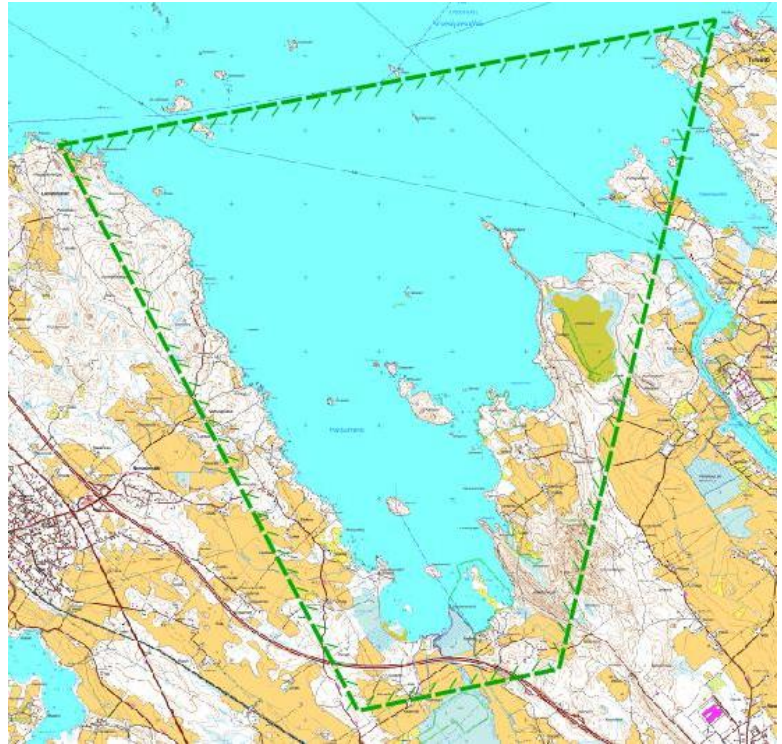
Linnustotiedot:

Kevät: naurulokki 900 (2006), 690 (2007), 1600 (2008), 3300 (2009), 2700 (2010), 1800 (2011), 3100 (2012), 1600 (2013), 1040 (2014), 1500 (2015); selkälokki 140 (2006), 62 (2008), 184 (2009), 90 (2010), 22 (2011), 133 (2012), 63 (2013); harmaalokki 1100 (2006), 1800 (2007), 1100 (2008), 300 (2009), 1100 (2012), 200 (2013), 330 (2014), 250 (2015); merilokki 11 (2007), 15 (2008).

Syksy: harmaalokki 1200 (2008), 400 (2009), 620 (2011), 1411 (2015).

4.2.13. Vanajanselän pullonkaula 420066

Hämeenlinna
6778676, 351505
Pinta-ala 490 ha



Perustiedot:

Kanta-Hämeen tärkein muuttoreittien pullonkaula: Pohjoisesta ja koillisesta reittivesiä seuraavien lintujen muutto tiivistyy Vanajanselän eteläiseen osaan.

Pullonkaulan läpi muuttaa joutsenia, sorsalintuja, hanhia, kuikkalintuja sekä kahlaajia. Petolintujen ja kurkien muutto kulkee yleensä selän pohjois- tai itärantaa pitkin. Vanajanselkä on myös tärkeä kerääntymäalue, joskin linnut kerääntyvät esitettyä pullonkaulan rajausta laajemmalle alueelle.

Linnustotiedot, syksy:

Pullonkaulan kriteeritaksonien tiedot on esitetty seuraavassa muodossa

laji / taksoni

- vuosi, syksyn kokonaissumma (syksyn paras päiväsumma)

laulujoutsen	– 2015: 945 (446m)	– 2014: 1875 (514m)
– 2007: 92 (31m)	mustalintu	– 2015: 1860 (976m)
– 2011: 350 (181m)	– 2006: 585 (243m)	kuikkalaji
– 2014: 199 (185m)	– 2009: 794 (384m)	– 2006: 791 (581m)
hanhi	– 2010: 638 (312m)	– 2012: 245 (132m)
– 2006: 10730 (10730m)	– 2014: 549 (126m)	iso kahlaaja
– 2007: 4203 (1084m)	– 2015: 717 (458m)	– 2010: 169 (67m)
– 2012: 50375 (24287m)	vesilintu	– 2010: 299 (279m)
– 2014: 420271 (13273m)	– 2006: 2137 (785m)	– 2012: 394 (165m)
haapana	– 2007: 1849 (709m)	– 2014: 570 (178m)
– 2007: 1076 (556m)	– 2009: 4608 (1152m)	keskikokoinen kahlaaja
– 2009: 2394 (553m)	– 2010: 1420 (393m)	– 2010: 507 (120m)
– 2012: 1615 (940m)	– 2012: 1907 (994m)	– 2014: 109 (70m)
– 2013: 1755 (645m)	– 2013: 2635 (895m)	



Muut linnustotiedot:

jouhisorsa

– 2009: 316 (55m)

– 2012: 121 (54m)

– 2015: 110 (72m)

pilkkasiipi

– 2009: 282 (191m)

suosirri

– 2010: 1047 (338m)

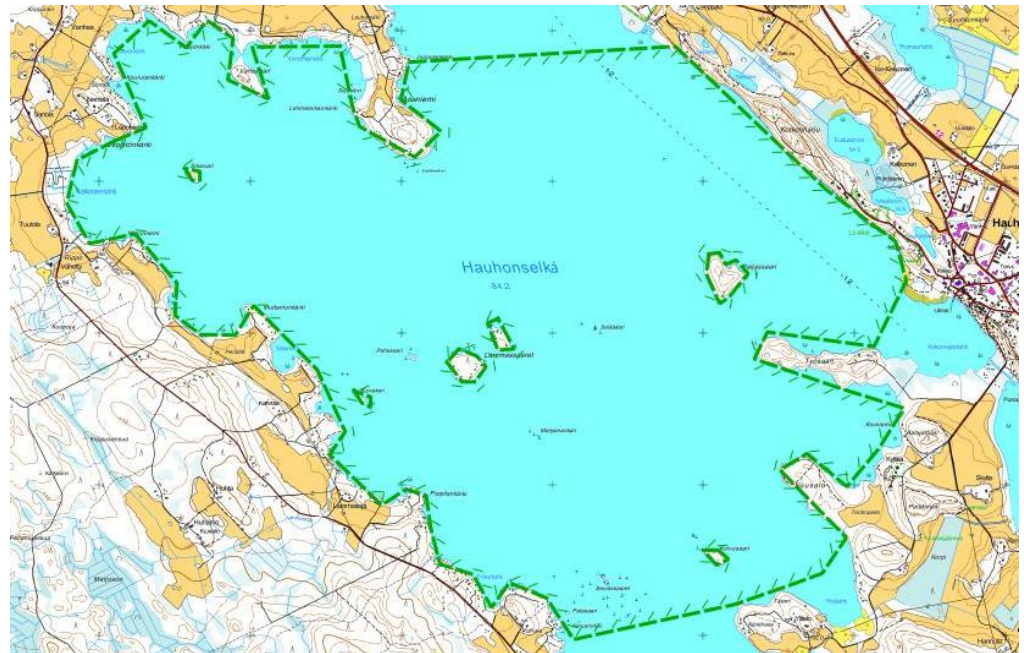
– 2011: 805 (702m)

Kerääntymiä:

isokoskelo 1500 (syksy 2007), 1150 (syksy 2011), 2500 (syksy 2014); **kaakkuri** 18 (syksy 2009); **kuikka** 24 (syksy 2007); **silkkiuikku** 115 (syksy 2007, syksy 2011), 136 (syksy 2009), 147 (syksy 2012), 180 (syksy 2014); **härkälintu** 27 (syksy 2009); **mustakurkku-uikku** 9 (syksy 2010); **merikotka** 11 (kevät 2013), 10 (kevät 2014); **pikkulokki** 350 (kevät 2011); **kalalokki** 600 (syksy 2010); **harmaalokki** 300 (syksy 2011); **merilokki** 21 (syksy 2010), 22 (syksy 2011), 20 (syksy 2014); **kalatiira** 830 (syksy 2008), 1300 (syksy 2013), 1200 (syksy 2015).

4.2.14. Hauhonselkä 420067

Hämeenlinna
6784081, 365497
Pinta-ala 1362 ha



Perustiedot:

Laaja järvenselkä, minne kerääntyy monipuolisesti vesilintuja puolisuikeltajatasorsista kokosuikeltajiin, uikkuihin, kuikkiin ja lokkeihin. Suurimmat kerääntymät havaitaan syksyllä, erityisesti pienempien ja pohjoisempien vesistöjen jäätyessä.

Linnustotiedot:

Kevät: laulujoutsen 82 (2006), 106 (2007), 72 (2009), 138 (2010), 138 (2012), 74 (2014);

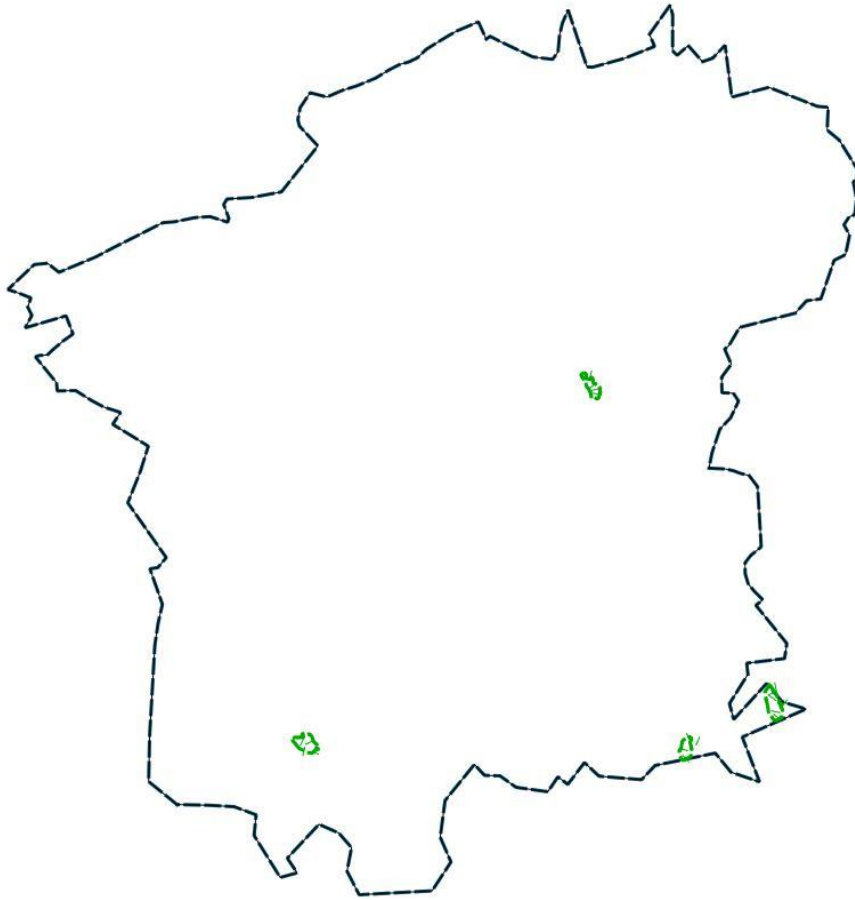
härkälintu 11 (2008), 15 (2009).

Syksy: laulujoutsen 80 (2007), 47 (2009), 105 (2013); **valkoposkihanhi** 200 (2006), 110 (2008), 1300 (2012), 450 (2014); **sinisorsa** 600 (2007), 720 (2008), 380 (2009), 550 (2010), 600 (2011), 700 (2013), 750 (2014); **isokoskelo** 800 (2007), 900 (2008), 2700 (2009), 800 (2010), 3300 (2011), 600 (2012), 1400 (2014), 2200 (2015); **silkkiuikku** 155 (2006), 132 (2007), 128 (2008), 115 (2009), 138 (2011), 125 (2014), 151 (2015).

Muut linnustotiedot:

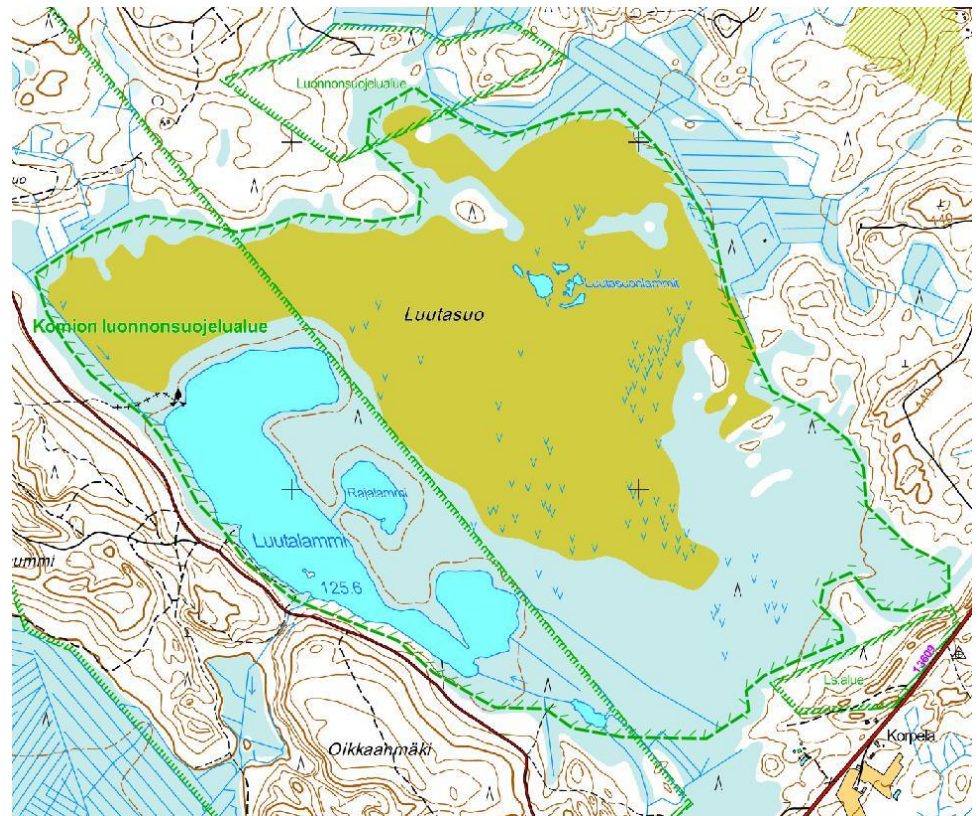
kanadanhanhi 106 (syksy 2007); **haapana** 280 (syksy 2007); **kuikka** 27 (kevät 2010), **kalalokki** 530 (syksy 2008).

4.3. Pesimäalueet: suot



4.3.1. Luutasuo 420015

Loppi
6730174, 353589
Pinta-ala 301 ha



Perustiedot: Lähes kokonaan luonnontilainen, runsaasti allikoita sisältävä suo. Linnustoarvoiltaan Kanta-Hämeen arvokkaimpia soita.

Linnustotiedot:

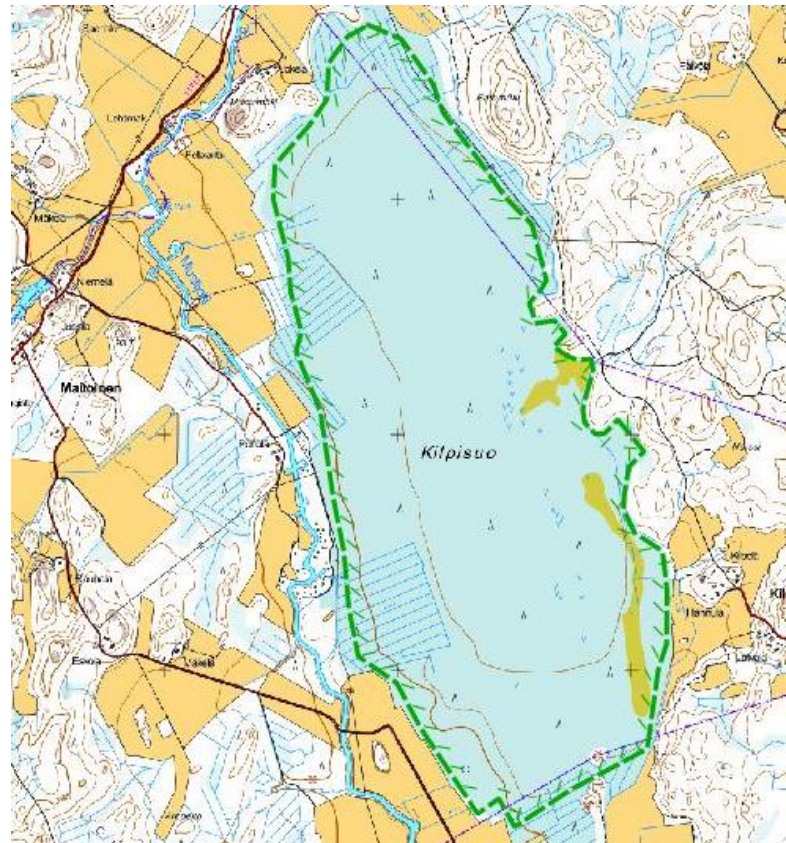
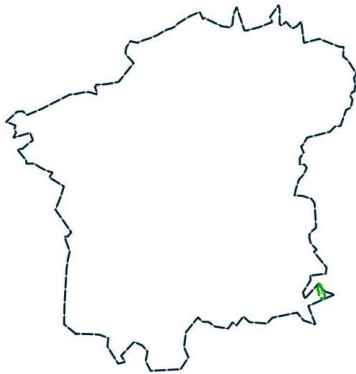
Pesivät: teeri 4 rev (2007), 5 rev (2010), 20 rev (soidin, 2011); **kurki** 1 rev (2010), 2 rev (2011); **kapustarinta** 2 rev (2011), 1 rev (2007, 2013); **kuovi** 1 rev (2006-2014), **keltävästäräkki** 1 rev (2007, 2011, 2012), **pohjansirkku** 1 rev (2013),

Maankäytön suositukset: -

Suojelutilanne: Suo on osittain suojeltu, nämä osat kuuluvat Komion luonnonsuojelualueeseen.

4.3.2. Kilpisuo 420053

Hausjärvi
6729819, 390082
Pinta-ala 193 ha



Perustiedot:

Enimmäkseen rämeestä muodostuva keidassuo jonka keskiosasta löytyy kohtalaisen märkiäkin alueita.

Linnustotiedot:

Pesivät: teeri 5 rev (2010), 2 rev (2011); **kurki** 3 rev (2010), **kapustarinta** 4 rev (2010), 2 rev (2009), 1 rev (2007, 2014); **töyhtöhyppä** 2 rev (2010), 1 rev (2009); **kuovi** 2 rev (2010), **liro** 2 rev (2010), 1 rev (2009); **keltävästäräkki** 1 rev (2007 & 2009).

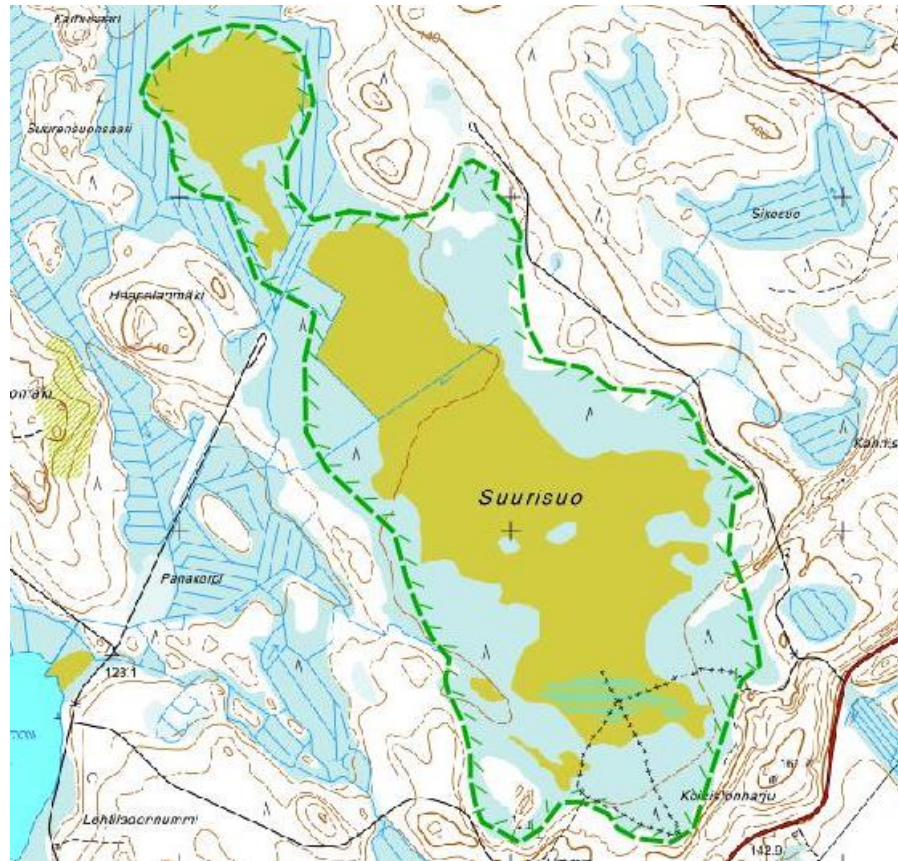
Muut linnustotiedot:

Maankäytön suositukset: -

Suojelutilanne: Kilpisuo kuuluu valtakunnalliseen soidensuojeluohjelmaan.

4.3.3. Suurisuo 420068

Janakkala
6764135, 380977
Pinta-ala 190 ha



Perustiedot:

Maakunnan klassisimpia lintusoi- ta: laajalla ja ojittamattomalla keidassuolla esiintyy runsaasti eteläisen suolinnuston arvolajeja.

Suurisuo on luontoarvoiltaan myös valtakunnallisesti arvokas ja monipuolinen keidassuo, jossa on myös aapasuomaisia piirteitä. Lisäksi suo on tärkeä opetus- ja retkeilykohde.

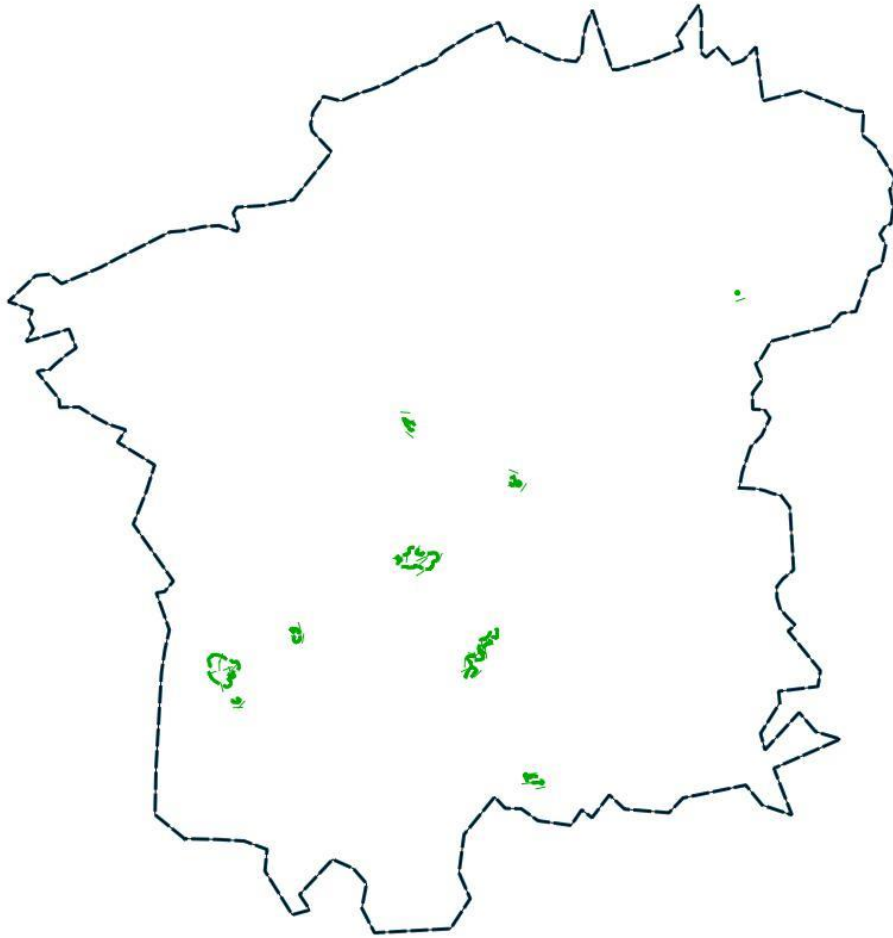
Linnustotiedot:

Pesivät: teeri 10 (soidin, 2006), 6 (soidin, 2008); **kurki** 1-2 rev (2013), 1 rev (2007, 2010, 2014); **kapustarinta** 1 rev (2008-2011, 2014), 2-3 rev (2015); **töyhtöhyppä** 2 rev (2009); **kuovi** 2 rev (2007, 2011), 1 rev (2008); **liro** 1 rev (2008, 2011, 2015); **niittykirvinen** 15 rev (2015), 3 rev (2011); **keltävästäräkki** 3 rev (2008); **isolepinkäinen** 1 rev (2007, 2008).

Maankäytön suositukset: -

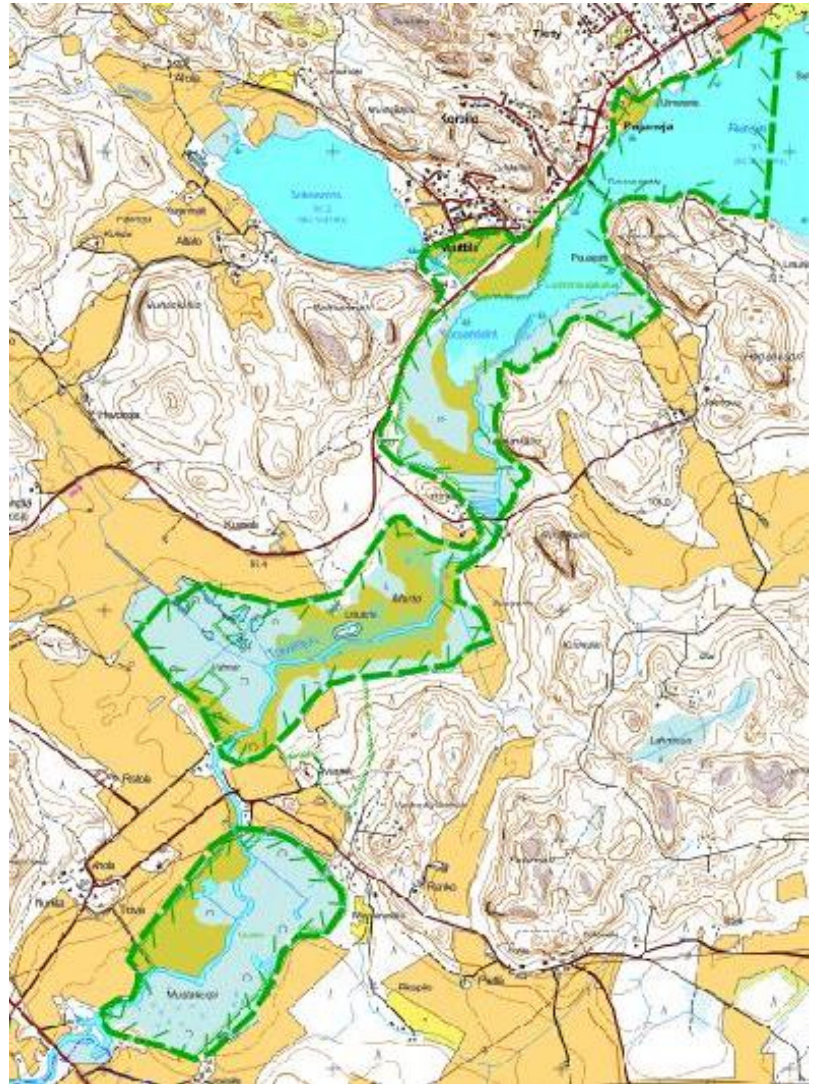
Suojelutilanne: Suurisuo kuuluu valtakunnalliseen soidensuojeluohjelmaan.

4.4. Pesimäalueet: kosteikot



4.4.1. Toivanjoki 420010

Janakkala
6740959, 368069
Pinta-ala 254 ha



Perustiedot:

Reheväkasvuinen joenvarsi, rajaukseen kuuluu runsaasti pieniä lampia, oja ja pensaikkoja. Alue on mukana Natura 2000-ohjelmassa ja kuuluu Janakkalan–Rengon lintuvedet (420046) FINIBA – alueeseen.

Linnustotiedot:

Pesivät: kaulushaikara 4 rev

(2012), 3 rev (2007, 2009-2011,

2013-2015); **ruskosuohaukka** 2 rev (2006, 2008, 2011, 2012, 2014), 1-2 rev (2013, 2015);

luhtakana 3 rev (2006), 2 rev (2007, 2009, 2015), 1 rev (2011, 2012, 2014); **luhtahuitti** 2 rev

(2007, 2009, 2010), 1 rev (2006, 2014, 2015); **liejukana** 1 rev (2012); **nokikana** 2 rev (2012), 1 rev

(2008); **kurki** 9-10 rev (2015), 3-4 rev (2013, 2014); **ruokokerttunen** 171-200 rev (2015), 122 rev

(2011); **rytikerttunen** 18-25 rev (2015), 8 rev (2011), 4 rev (2008, 2012); **rastaskerttunen** 3 rev

(2011), 2 rev (2014, 2015), 1 rev (2012).

Muut linnustotiedot:

tavi 10-12 rev (2015); ruisräikkä 3 rev (2015); taivaanvuohi 8 rev (2015); kuovi 5 rev (2015);

niittykirvinen 5 rev (2015); keltävästäräkki 1 rev (2015); viiksitimali 1-2 rev (2015);

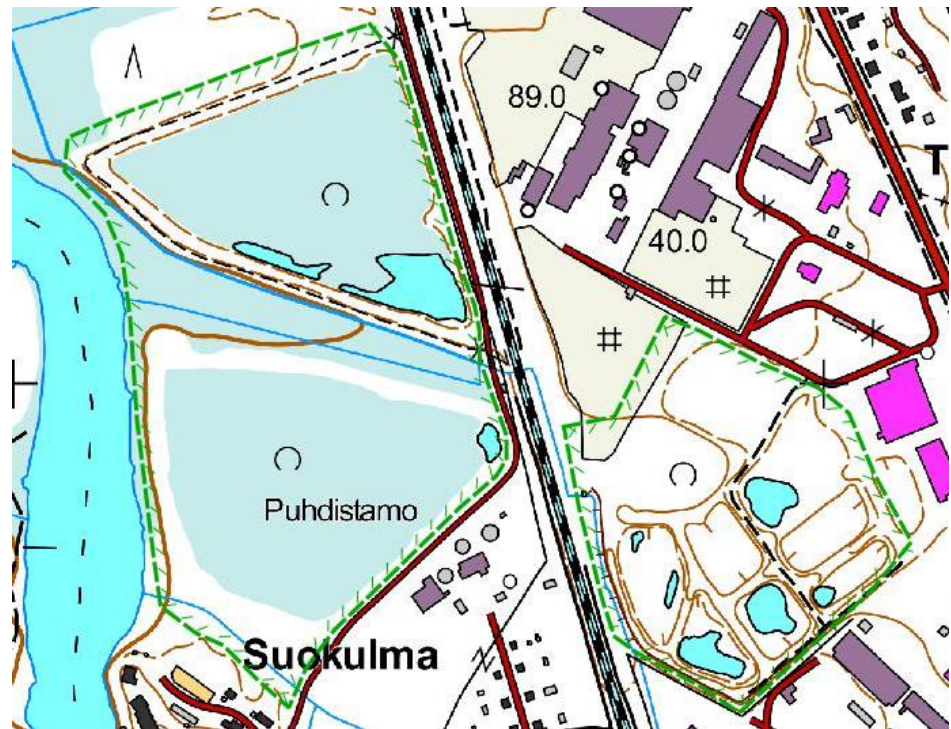
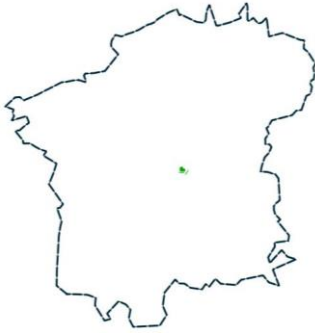
pikkulepinkäinen 2 rev (2015); pohjansirkku 1 rev (2015).

Maankäytön suositukset: -

Suojelutilanne: Suojeltu Natura2000-ohjelmassa.

4.4.2. Turengin altaat 420011

Janakkala
6759659, 371537
Pinta-ala 41 ha



Perustiedot:

Turengin entisen sokeritehtaan vanha liete- ja vesiallasalue. Alueella on runsaasti rikkakasvillisuutta, pensaikkoa ja muutamia pieniä kosteikkoja. Pesimälinnustoon kuuluu monipuolisesti vesi- ja kosteikkolintuja sekä yölaulajia. Kohteella havaitaan lintuja monipuolisesti myös muuttoaikaan ja altaat ovat myös lintuharrastukselle erittäin tärkeä alue.

Linnustotiedot:

Pesivät: heinätavi 1 rev (2008, 2009, 2010, 2014), lapasorsa 2-3 rev (2009-2010), 1 rev (2006-2008), punasotka 1 rev (2006, 2012), tukkasotka 1 rev (2013, 2015), mustakurkku-uikko 2 rev (2008, 2010), 1 rev (2007, 2009, 2011-2014), luhtakana 1-3 rev vuosittain, luhtahuitti 1 rev (2006, 2012, 2013), liejukana 1-2 rev vuosittain, nokikana 1-4 rev vuosittain, pikkulokki 2 rev (2012), 1 rev (2011, 2013), naurulokki 75-87 rev (2013), 70-80 rev (2012), 55 rev (2009), 50-75 rev (2010), 45-50 rev (2008), rytikerttunen 2 rev (2012), 1 rev (2008, 2009, 2015)

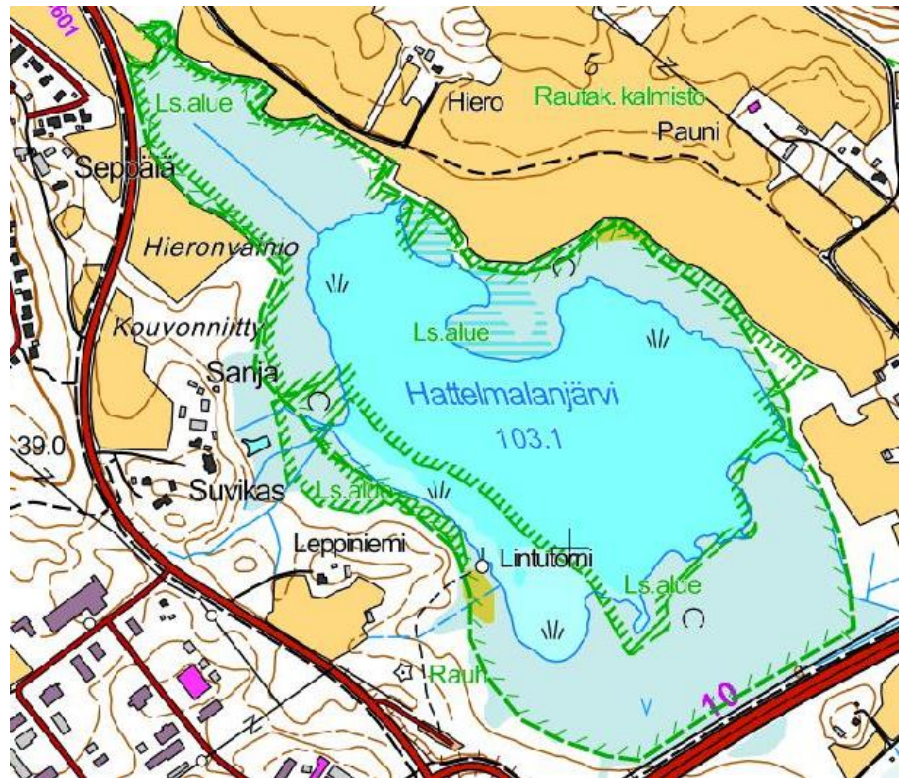
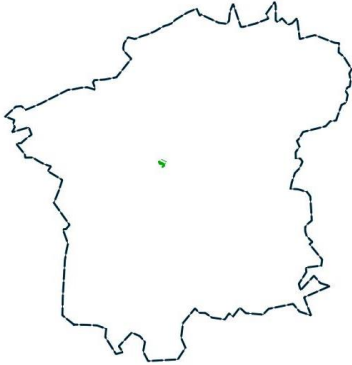
Muut linnustotiedot: pikkutylli 1 rev (2006-2013), luhtakerttunen 2-10 rev vuosittain, viitakerttunen 1-12 rev vuosittain, pensassirkkalintu 1-2 rev (2006-2014), viitasirkkalintu 2 rev (2006, 2014), 1 rev (2008, 2009, 2012).

Maankäytön suositukset:

Alueella on keinotekoisesti kunnostettu kosteikkoja ja alueella levähtäville kahlaajille tärkeitä ruokailualueita. Teollisen toiminnan jälkeen osa alueesta on ilmeisesti kasvamassa umpeen, joten kosteikkojen ennallistaminen ja puuston poistaminen ruderaattialueilta saattaa olla tulevaisuudessa tarpeellista.

4.4.3. Hattelmalanjärvi 420023

Hämeenlinna
6762350 361792
Pinta-ala 64 ha



Perustiedot: Umpeenkasvava ja soistuva lintujärvi, jonka ympärillä rantasuota ja rantaluhtaa. Hattelmalanjärvi kuuluu Natura2000-ohjelmaan ja alueelle on päivitetty hoito- ja käyttösuunnitelma.

Linnustotiedot:

Pesivät:

haapana 1-3 rev (2011), 1-2 rev (2010), **lapasorsa** 1 rev (2011), **punasotka** 4 rev (2012), 2-4 rev (2013), 2 rev (2009), 1 rev (2010, 2014), **härkälintu** 3-4 rev (2011, 2014, 2015), 2 rev (2006-2010), **mustakurkku-uikku** 1 rev (2006, 2007), **ruskosuohaukka** 1 rev (2009-2011), **luhtakana** 1 rev (2006, 2015), **luhtahuitti** 1 rev (2014), **liejukana** 1 rev (2007), **nokikana** 3-8 rev vuosittain, **naurulokki** 20 rev (2012), 15 rev (2014), 9 rev (2013, 2015), **rytikerttunen** 2 rev (2012), 1 rev (2007, 2011).

Muut linnustotiedot: laulujoutsen 1 rev vuosittain, tavi 6-10 rev (2012), telkkä 6-10 rev (2012), ruisräikkä 1 rev (2012), kurki 1 rev (2012), pikkutikka 1 rev (2012), ruokokerttunen 25-30 rev (2012).

Maankäytön suositukset:

Ks. alueen hoito- ja käyttösuunnitelma (Yrjölä, R. 2007)

Suojelutilanne: Kohde kuuluu Natura2000-ohjelmaan.

4.4.4. Haapajärvi 420033

Janakkala
6749935 362634
Pinta-ala 459 ha



Perustiedot: Linnustoarvoiltaan Kanta-Hämeen parhaimpia lintujärviä, joka kuitenkin heijastaa kosteikkolinnustossa tapahtuvia muutoksia: mm. heinätaivi ja punasotka ovat kadonneet kohteelta. Nykyään kohteella sijaitsee Kanta-Hämeen tihein kaulushaikarapopulaatio.

Linnustotiedot:

Pesivät:

haapana 4-8 rev (2009), **lapasorsa** 1 rev (2009), **kaulushaikara** 6 rev (2014), 5 rev (2013, 2012), 2 rev (2009-2011), **ruskosuohaukka** 1-2 rev vuosittain, **luhtakana** 1 rev (2009, 2010, 2014), **luhtahuitti** 2 rev (2012), 1 rev (2007, 2008, 2011, 2013), **nokikana** 3 rev (2009), 1 rev (2008), **kurki** 2-3 rev (2009), 2 rev (2014), **naurulokki** 150-180 rev (2009), **ruokokerttunen** 10 rev (2009, 2012), **rytikerttunen** 5 rev (2012), 3 rev (2013), 1 rev (2009, 2011, 2015), **rastaskerttunen** 1 rev (2013).

Maankäytön suositukset:

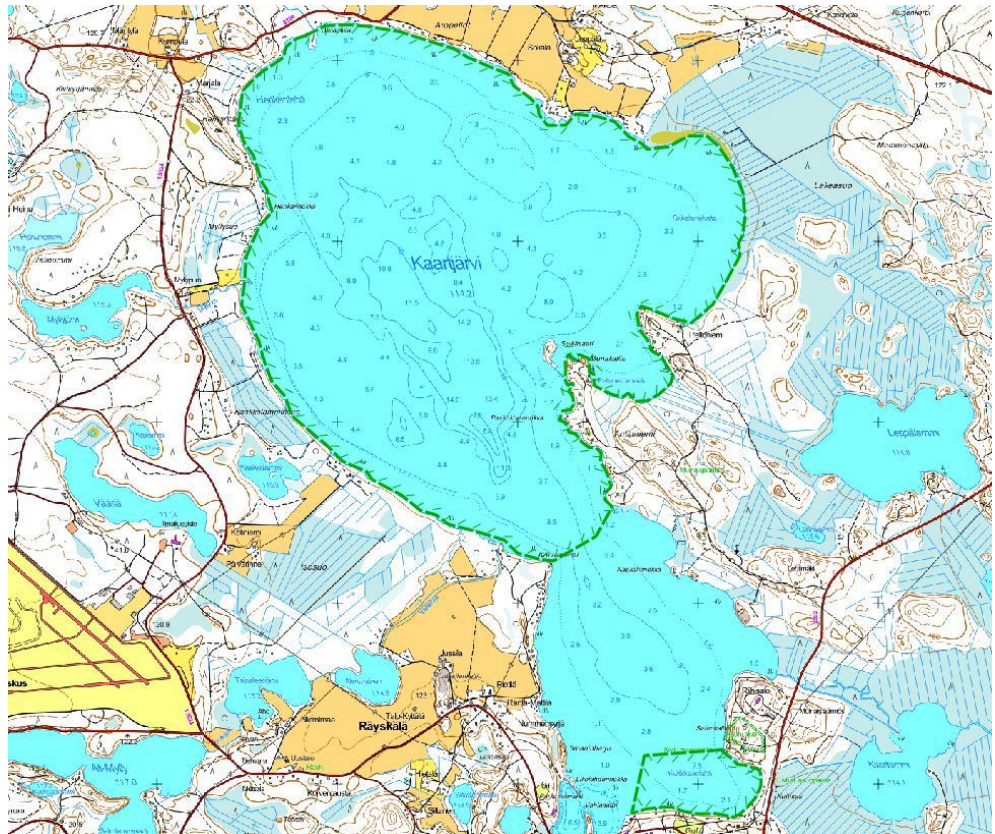
- Kunnostamistoimenpiteitä?

Suojelutilanne:

Kohde kuuluu Janakkalan–Rengon lintuvedet (420046) FINIBA –alueeseen, mutta kohdetta ei ole suojeltu.

4.4.5. Kaartjärvi 420070

Loppi
6739265, 345158
Pinta-ala 561 ha



Perustiedot:

Maakunnallisesti tärkeä lintujärvi, jonka lajistoon kuuluu sekä karujen että rehevien vesistöjen lajeja.

Aluekokonaisuuteen kuuluu pohjoinen järvenselkä ja eteläisen osan lahti.

Linnustotiedot:

Pesivät:

tukkasotka 1 rev (2012), 2 rev (2015); **tukkakoskelo** 1 rev (2008-2015); **härkälintu** 4 rev (2013), 1 rev (2009-2012, 2015); **mustakurkku-uikku** 1 rev (2013), **kaulushaikara** 1 rev (2008-2015); **ruskosuohaukka** 1 rev (2009, 2012); **luhtahuitti** 1 rev (2009, 2011-2012); **nokikana** 2 rev (2011-2012); **naurulokki** 35 rev (2010); **kalatiira** 7-9 rev (2014), 5-12 rev (2015); **rytikerttunen** 3 rev (20 1 rev 2007-2008, 2010, 2012, 2014); **rastaskerttunen** 1 rev (2008).

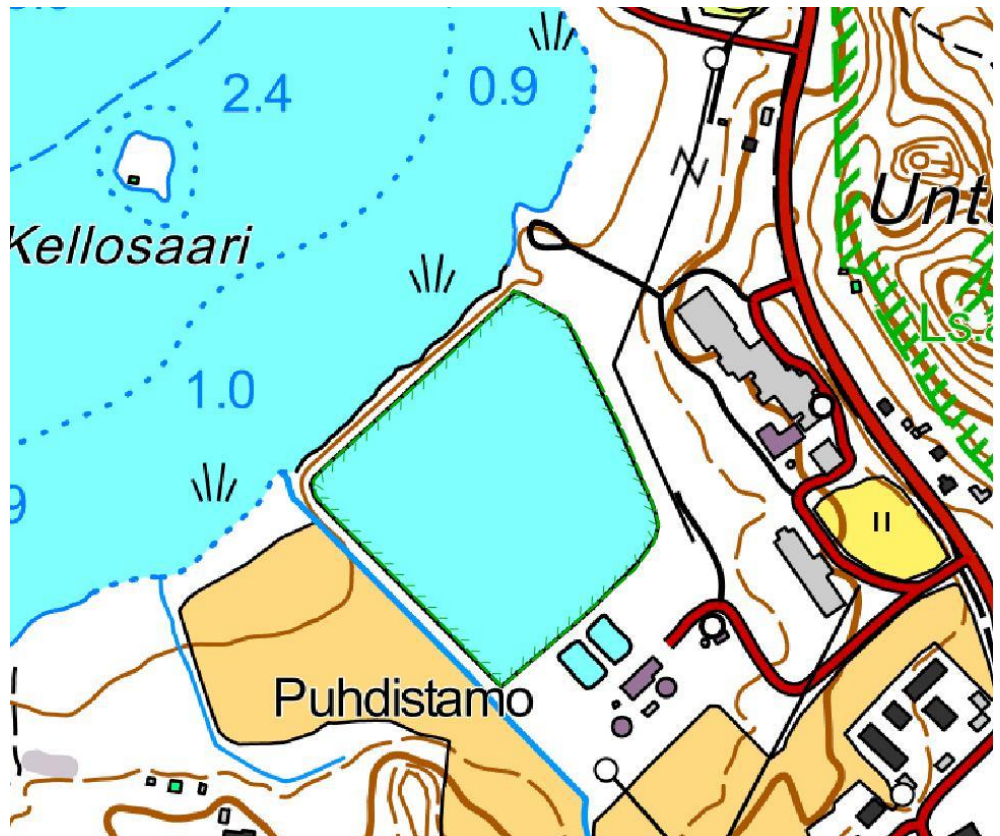
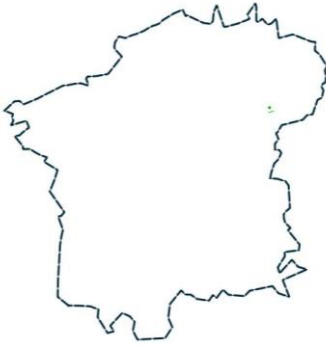
Maankäytön suositukset:

Koska kohteella esiintyy sekä karujen että rehevien vesistöjen lajeja, järven ravinnekuormitusta kasvattavia toimenpiteitä valuma-alueella on syytä välttää.

Suojelutilanne: Kohteella ei ole suojelualueita.

4.4.6. Lammin puhdistamo 420071

Hämeenlinna
6774288, 391960
Pinta-ala 4 ha



Perustiedot: Lammin jätevedenpuhdistamolle muodostunut kosteikko, joka on yksi Kanta-Hämeen parhaimpia ja monipuolisimpia lintukosteikkoja.

Linnustotiedot:

Pesivät:

haapana 2-5 rev (mm. 2012, 2013, 2015); **harmaasorsa** 1 rev (2007, 2009, 2011-2015); **heinätavi** 1 rev (2008, 2010, 2014, 2015); **lapasorsa** 2-5 rev (2015), 1-2 rev (2006-2007, 2014), 1 rev (2008-2013); **punasotka** 3-4 rev (2010, 2011), 1-2 rev (2012-2015); **tukkasotka** 3-4 rev (2010-2015); **silkkiuikku** 8-15 rev (2010-2015); **mustakurkku-uikku** 1 rev (2007-2008, 2011-2012, 2014); **luhtahuitti** 1 rev (2011, 2015); **liejukana** 1 rev (2011, 2015); **nokikana** 2-6 (2008-2015); **pikkulokki** 1-2 rev (2010, 2015); **naurulokki** 30-78 rev (2008-2015); **rytikerttunen** 1 rev (2012-2014); **rastaskerttunen** 1 rev (2007)

Muut linnustotiedot:

kalatiira 2-5 rev (2010-2015), ruokokerttunen 5 rev (2010), 3 rev (2015).

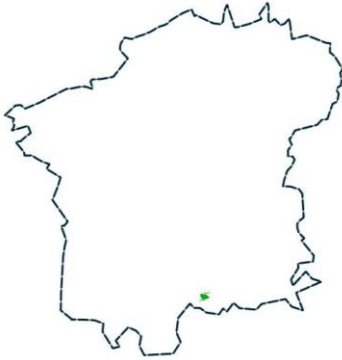
Maankäytön suositukset:

Ylirehevoitymistä estävät toimenpiteet.

Suojelutilanne: Kohdetta ei ole suojeltu.

4.4.7. Paalijärvi 420072

Riihimäki
6729787 373277
Pinta-ala 75 ha



Perustiedot:

Matala lintujärvi, jolla tavataan lähinnä rehevämpien vesien lajistoa. Erilaisia elinympäristöjä järviruokolaikuista sara- ja pajuluhtiin on runsaasti, lisäksi uposkasvillisuus on monin paikoin runsasta. Kasvavan hajakuormituksen takia Paalijärvi on rehevöitymässä uhkaavaa vauhtia.

Linnustotiedot:

Pesivät:

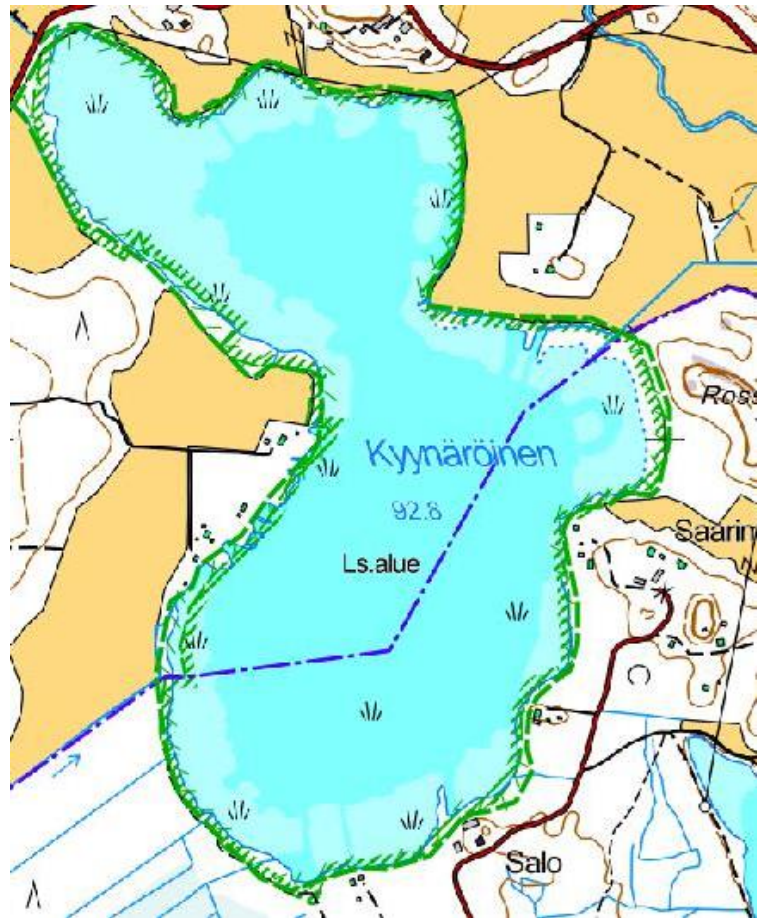
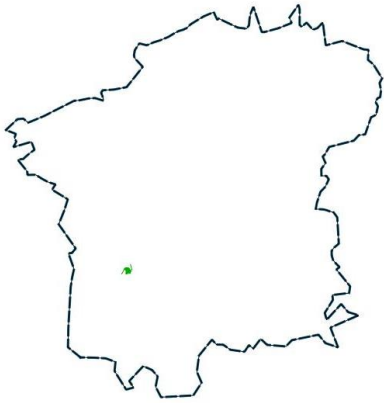
haapana 1 rev (2010, 2012), **heinätavi** 1 rev (2007), **härkälintu** 1-2 rev vuosittain, **mustakurkku-uikku** 1-2 rev (2010), 1 rev (2007), **kaulushaikara** 1 rev (2013), **ruskosuohaukka** 1 rev (2012), **nokikana** 1-3 rev vuosittain, **kalatiira** 2 rev (2012), (1 rev 2011, 2015), **ruokokerttunen** 13 rev (2011), **rytikerttunen** 2 rev (2013), 1 rev (2009), **rastaskerttunen** 1 rev (2009), **kuhankeittäjä** 1 rev (2012, 2015).

Maankäytön suositukset: Järven rehevöitymistä ja rehevöitymisen myötä tapahtuvaa lintukantojen kehitystä olisi syytä seurata. Järvi vaatii kunnostustoimenpiteitä, jos rehevöityminen romahduttaa linnustoarvot ja järveä uhkaa umpeenkasvu.

Suojelutilanne: Kohteella ei ole suojelualueita.

4.4.8. Kyynäröinen 420089

Hämeenlinna / Loppi
6743082 351518
Pinta-ala 63 ha



Perustiedot:

Matala ja rehevä lintujärvi, missä järvikorte ja järvikaisla muodostavat huomattavan osan kasvillisuudesta. Osa Kyynäröisen järvioluetta (420018), joka puolestaan kuuluu Janakkalan ja Rengon lintuvedet – FINIBA-alueeseen (420046).

Linnustotiedot:

Pesivät:

harmaasorsa 1 rev (2006), **tukkasotka** 1 rev (2012), **härkälintu** 2 rev (2012), 1 rev (2009, 2010, 2013), **kaulushaikara** 1-3 rev vuosittain, **ruskosuohaukka** 1 rev vuosittain, **luhtakana** 1 rev (2011, 2012), **luhtahuitti** 1 rev (2012) **kurki** 1-2 rev vuosittain, **naurulokki** 7 rev (2012), **ruokokerttunen** 43 rev (2012), **rytikerttunen** 6 rev (2012), 3 rev (2013), 2 rev (2010), **rastaskerttunen** 1 rev (2010, 2012).

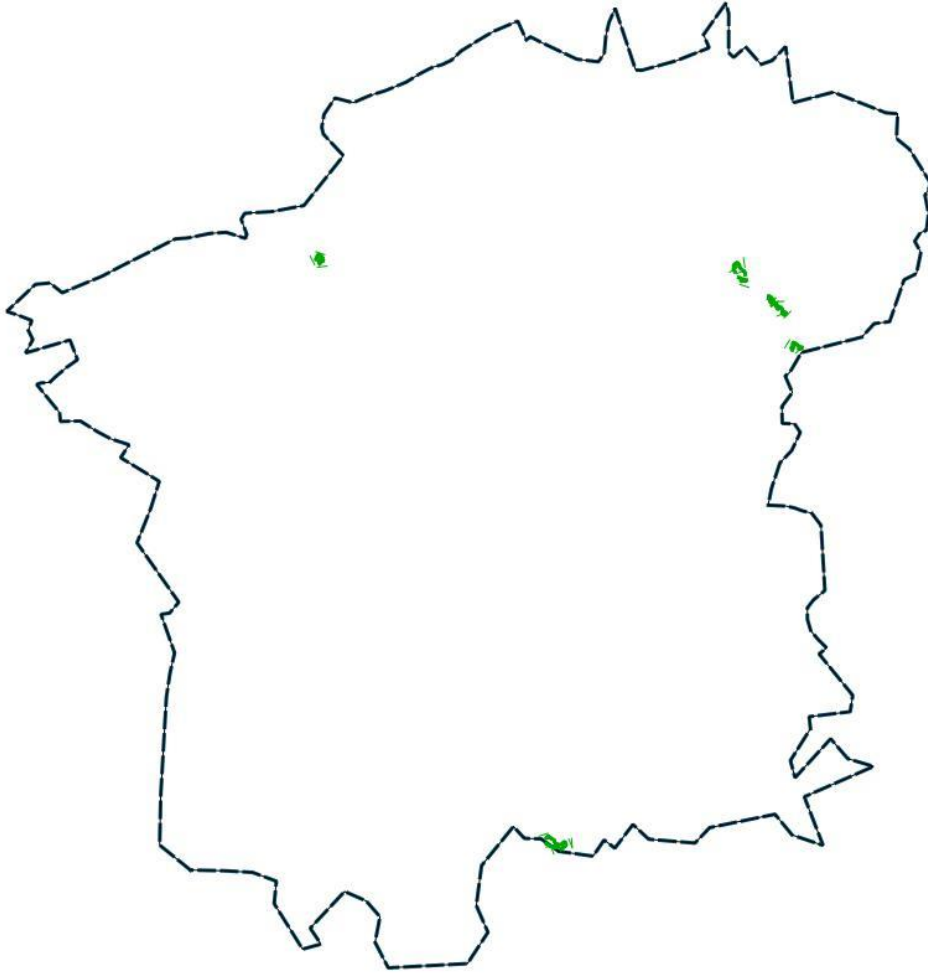
Muut linnustotiedot:

Maankäytön suositukset:

- Kunnostustoimet?

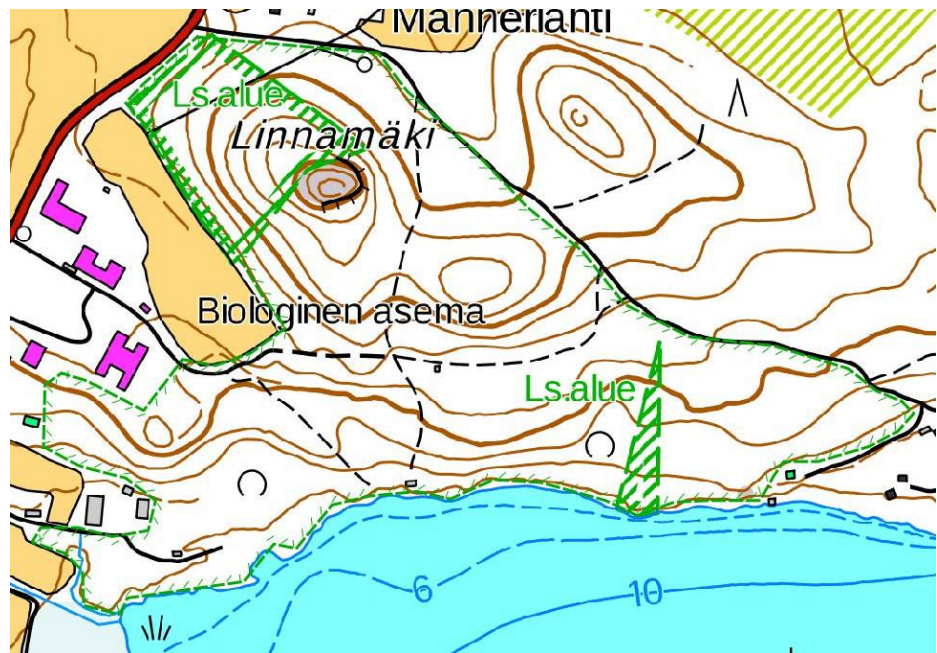
Suojelutilanne: Suojeltu osana Natura2000-suojeluohjelmaa.

4.5. Pesimäalueet: metsät



4.5.1. Lammin biologinen asema 420026

Hämeenlinna
6770431 394538
Pinta-ala 28 ha



Perustiedot:

Alue koostuu Helsingin yliopiston biologisen aseman ympäristössä sijaitsevista metsistä. Suhteellisen pienellä alueella on mm. vanhaa kuusi- ja lehtimetsää, reheviä rantametsiä ja vanhaksi kasvanut tammimetsä. Aseman välittömässä läheisyydessä tavataan usein runsaasti yölaulajia ja kulttuurilajeja.

Linnustotiedot:

Pesivät:

varpuspöllö 1 rev (2007, 2009), **lehtopöllö** 1 rev (2007-2009), **viirupöllö** 1 rev (2006, 2008-2010), **harmaapäätikka** 1 rev vuosittain, **palokärki** 1 rev (2008, 2009), **pikkutikka** 1-2 rev vuosittain, **kultarinta** 2-4 rev vuosittain, **mustapääkerttu** 3-6 rev vuosittain, **idänuunilintu** 1 rev (2008, 2015), **sirittäjä** 2-5 rev vuosittain, **pikkusieppo** 1-2 rev vuosittain, **puukiipijä** 13 (rev 2015), **kuhankeittäjä** 1 rev (2010, 2013)

Talvi:

valkoselkätikka 1 talvirev. (2008, 2015)

Muut linnustotiedot:

pyy 1-2 rev (2006, 2010, 2015), peukaloinen 2-3 rev vuosittain, lehtokerttu 6 rev (2010), pähkinähakki 1 rev (2010, 2012, 2015), nokkavarpunen 1 rev (2008, 2010, 2015)

Maankäytön suositukset:

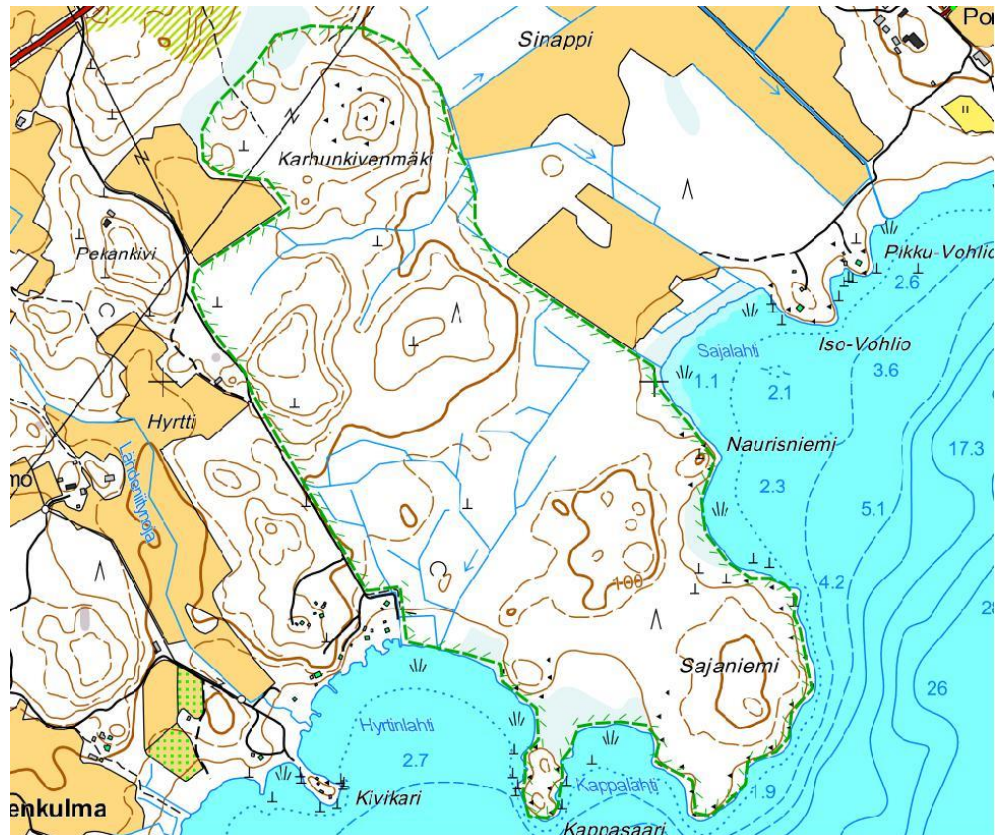
Monimuotoisuutta lisäävät tekijät, kuten lahopuun määrän kasvattaminen talouskäytössä olleilla kohdilla.

Suojelutilanne:

Alueella on kaksi luonnonsuojelualuetta, jotka kattavat n. viidenneksen rajauksen pinta-alasta. Pieni osa alueen metsistä on ollut talouskäytössä, mutta arvokkaimmat alueet eivät ole välittömän uhan alla mm. vilkkaan opetus- ja tutkimustoiminnan ansiosta.

4.5.2. Sajaniemi 420073

Hämeenlinna
6776748, 389748
Pinta-ala 96 ha



Perustiedot:

Upea ja monipuolinen metsäkokonaisuus, joka muodostuu pääsääntöisesti vanhasta kuusi- ja lehtimetsästä.

Ormajärven puoleiset rantametsät ovat reheviä, ja osa alueesta on edelleen käytössä olevaa metsälaidunta. Sajaniemi kuuluu suurimmaksi osaksi Natura2000-ohjelmaan ja alueen hoitotoimiin kuuluu mm. lahoppuun määrän kasvattaminen.

Linnustotiedot:

Pesivät:

sarvipöllö 1 rev (2012); **harmaapäätikka** 1 rev (2007, 2011-2015), **palokärki** 1 rev (2009, 2011, 2013); **valkoselkätikka** 1 rev (2014, 2015); **pikkutikka** 2-3 rev (2009), 1 rev (2006-2008, 2012-2015); **pohjantikka** 1 rev (2009-2012); **kultarinta** 2 rev (2012, 2014); **mustapääkerttu** 6 rev (2014), 5 rev (2008), 3 rev (2015); **idänuunilintu** 1 rev (2014); **pikkusieppo** 5 rev (2012), 2 rev (2012, 2014, 2015), 1 rev (2006, 2007, 2010); **puukiipijä** 5 rev (2015), 2 rev (2012); **kuhankeittäjä** 1 rev (2006, 2012).

Muut linnustotiedot

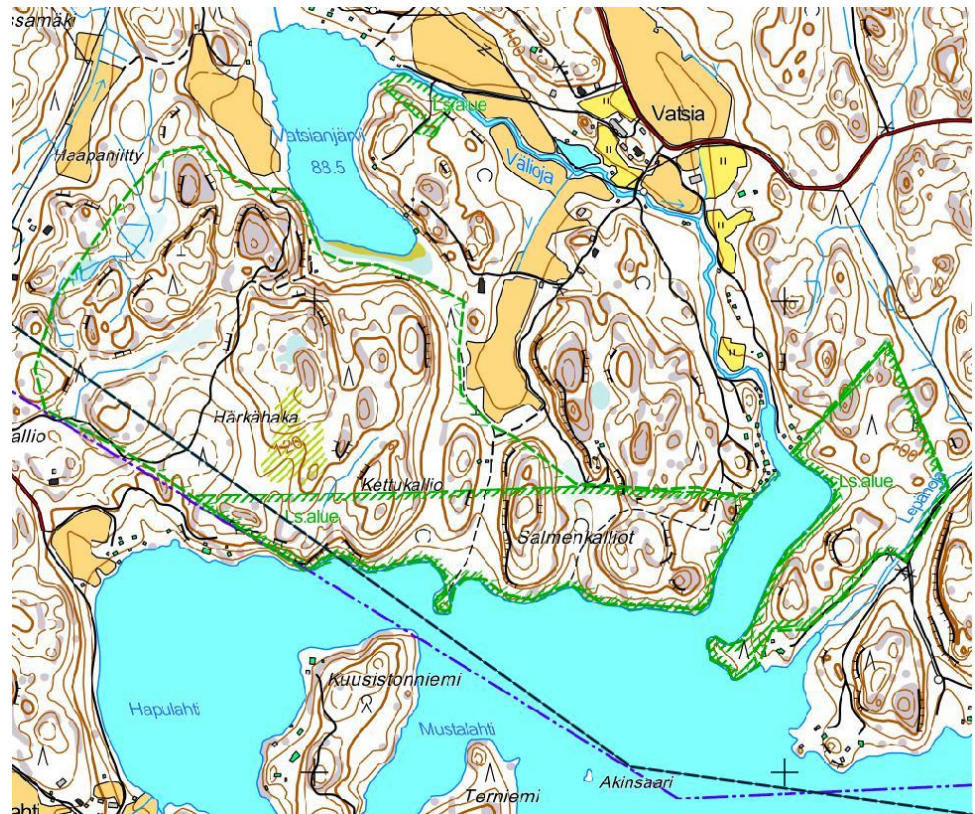
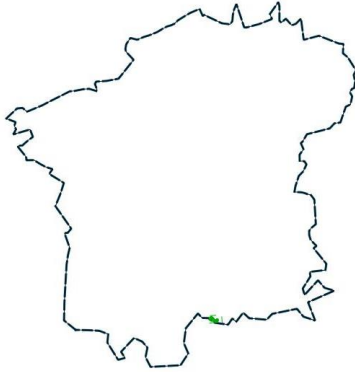
pyy 1 rev (2013, 2014); varpuspöllö 1 talvirev. (2007, 2012), harmaapäätikka 2 talvirev. (2008-2009, 2012-2013); palokärki 2 talvirev. (2009, 2013), **valkoselkätikka** 1 talvirev. (2008, 2011); pikkutikka 1 talvirev (2008, 2011, 2012); pohjantikka 1-2 talvirev. (2007-2012); peukaloinen 5 rev (2015), 2 (2008, 2012); lehtokerttu 3 rev (2008, 2015), 2 rev (2010, 2014).

Maankäytön suositukset: Alueella pidättäydyttävä metsätaloudellisista toimenpiteistä.

Suojelutilanne: Alue kuuluu suurimmilta osilta Natura2000-ohjelmaan.

4.5.3. Suolijärven metsät 420074

Riihimäki
6726492 373611
Pinta-ala 83 ha



Perustiedot:

Aluekokonaisuuteen kuuluu 35 ha laajuinen Vatsian luonnonsuojelualue ja alueen pohjoisosan

talouskäytössä oleva metsä. Aluetta kirjoivat kalliomänniköt, notkojen lehdot, ja varttuneet kuusimetsät. Lisäksi alueelta löytyy huomattavasti vanhoja metsälehmäksiä. Osittaisesta talouskäytöstä huolimatta luonnonsuojelualueen ulkopuolelta löytyy varttunutta ja yhtenäistä metsää.

Linnustotiedot:

Pesivät:

varpuspöllö 1 rev (2014); viirupöllö 1 rev (2014); **helmipöllö** 1 rev (2014); **harmaapäätikka** 3-4 rev (2014); **palokärki** 1-2 rev (2014); **valkoselkätikka** 0-1 rev (2014); **pikkutikka** 1 rev (2010); **pohjantikka** 1 rev (2014); **idänuunilintu** 1 rev (2014); **pikkusieppo** 1 rev (2014).

Muut linnustotiedot: pyy 1 rev (2014), teeri 3 rev (2014), metso 1 rev (2013), hiirihaukka 1 rev (2014); peukaloinen 2 rev (2014); hömötiainen 2-3 rev (2014); töyhtötiainen 1-2 rev (2014); kuusitiainen 5-6 rev (2014).

Maankäytön suositukset:

Voimakkaita metsätaloudellisia toimenpiteitä syytä välttää ja kohteen metsärakenne tulisi säilyttää mahdollisimman yhtenäisenä.

Suojelutilanne:

Kaksiosainen Vatsian luonnonsuojelualue kattaa huomattavan osan kohteesta, mutta yli puolet kohteen pinta-alasta on talouskäytössä.

Suojelutilanne:

Kaksiosainen Vatsian luonnonsuojelualue kattaa huomattavan osan kohteesta, mutta yli puolet kohteen pinta-alasta on talouskäytössä.

4.5.4. Tenholan hevoshaka 420075

Hattula
6778138 352596
Pinta-ala 29 ha



Perustiedot:

Tenholan hevoshaka kuuluu Natura2000-ohjelman Vanajaveden alueen luonnonsuojelualueisiin.

Hevoshaan luonnonsuojelualue on yhdistelmä rehevää ja jyrkäuista lehtoa sekä perinnemaismaa, jota

on kunnostettu talkoovoimin. Aluerajauksessa on huomioitu myös luonnonsuojelualueen eteläpuolella sijaitseva metsäalue. Alueelta löytyy monipuolisesti tikkoja, muita vanhojen metsien ja runsaasti lehtojen lajeja.

Linnustotiedot:

Pesivät:

lehtopöllö 1 rev (2006, 2008, 2011, 2014), **harmaapäätikka** 1 rev (2011, 2013), **palokärki** 1 rev (2006, 2011, 2013), **valkoselkätikka** 1 rev (2011, 2012), **pikkutikka** 2 rev (2011, 2013), 1 rev (2012, 2014), **mustapääkerttu** 2-6 rev vuosittain, **idänuunilintu** 2 rev (2013), 1 rev (2012), **sirittäjä** 10 rev (2014), 8 rev (2012), 7 rev (2015), **pikkusieppo** 2 rev (2014), 1 rev (2008, 2011, 2012, 2015), **puukiipijä** 4 rev (2015), 3 rev (2014), **kuhankeittäjä** 1 rev (2011).

Muut linnustotiedot:

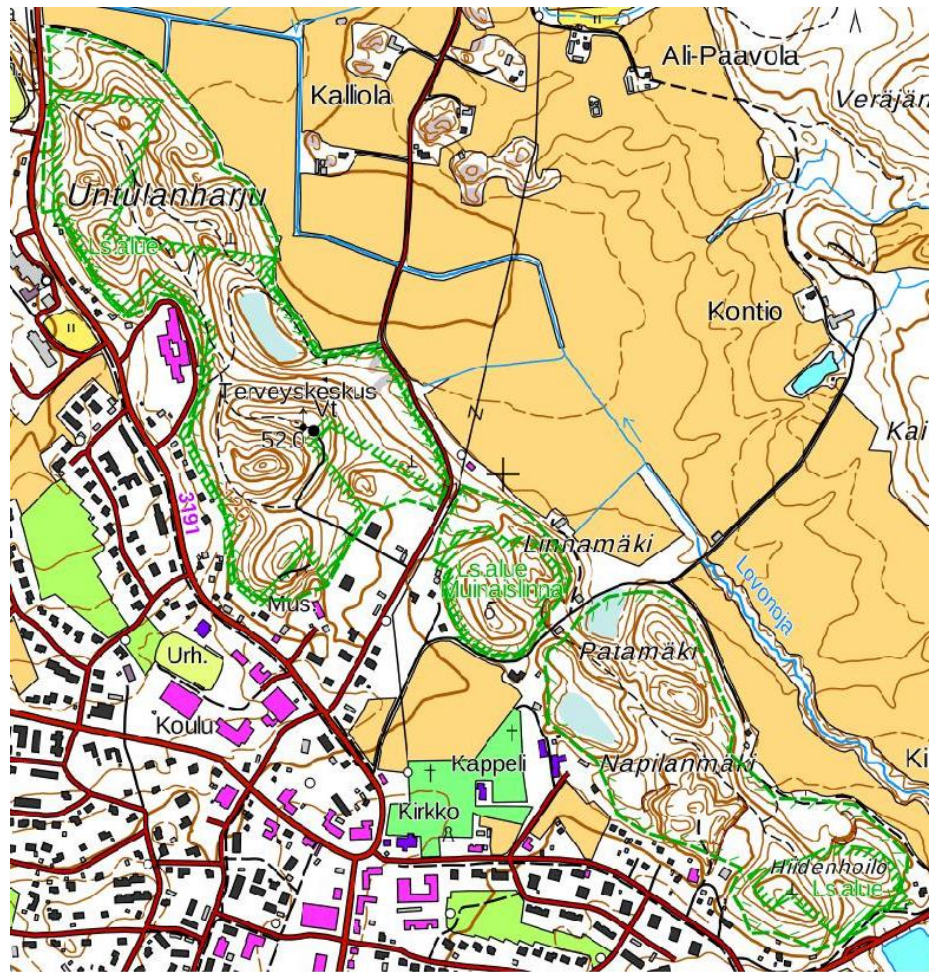
pyy 1-2 rev lähes vuosittain, harmaapäätikka 1-2 talvirev. lähes vuosittain, palokärki 1 talvirev. lähes vuosittain, **valkoselkätikka** 2 talvirev. 2011, 2015, 1 talvirev. 2012, pikkutikka 1-2 talvirev. lähes vuosittain, peukaloinen 3 rev (2014), 2 rev (2011, 2015).

Suojelutilanne:

Tenholan hevoshaka ja suurin osa MAALI-alueen rajauksesta kuuluu Natura2000-ohjelmaan.

4.5.5. Untulanharju 420076

Hämeenlinna
6773964 392699
Pinta-ala 51 ha



Perustiedot:

Untulanharju on valtakunnallisesti tärkeä metsäalue, joka kuuluu Natura2000-ohjelmaan. Luonnontilaisella alueella kasvaa runsaasti varttunutta lehtimetsää ja pähkinäpensaslehtoa. Linnustoon kuuluu monipuolisesti tikkoja sekä muita vanhan metsän lajeja.

Linnustotiedot:

Pesivät:

lehtopöllö 1 rev (2008, 2012, 2015), **harmaapäätikka** 2 rev (2013), 1 rev (2014), **palokärki** 1 rev (2014), **valkoselkätikka** 1 rev (2012, 2013, 2015), 0-1 rev (2009, 2011), **pikkutikka** 1 rev lähes vuosittain, **kultarinta** 3 rev (2014), 2 rev (2012), **mustapääkerttu** 12 rev (2012), 3 rev (2011, 2013), **idänuunilintu** 1 rev (2012), **sirittäjä** 17 rev (2008), 14 rev (2010), 10 rev (2015), 9 rev (2014), **pikkusieppo** 1 rev (2011, 2012), **kuhankeittäjä** 1 rev (2014).

Muut linnustotiedot:

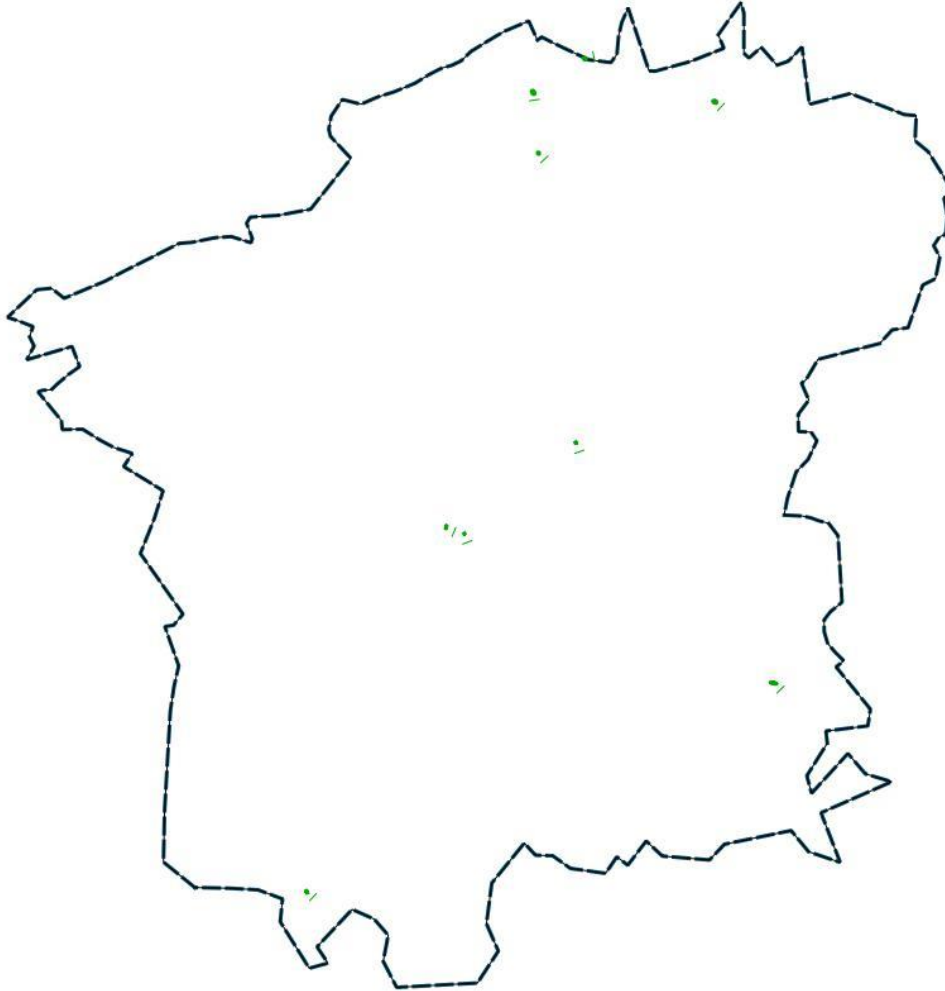
pyy 1 rev (2013, 2014, 2015), pähkinähakki 1-2 rev vuosittain.

Suojelutilanne:

Kohde on suurimmilta osin suojeltu Natura2000-ohjelmassa.

4.6. Lajikohtaiset alueet:

Lajikohtaisiin alueisiin lukeutuu selkälokkien tärkeimmät yhdyskunnat ja koskikaroille tärkeimmät talvikerääntymäalueet.





4.6.1. Kurkiaisterän luodot 420077

Hämeenlinna
6792833 370463
Pinta-ala 6 ha

Linnustotiedot:

Pesivät:

selkälokki 28 rev (2012), 25 rev (2013), 20 rev (2010), 19 rev (2011)

4.6.2. Koiransaari 420078

Hämeenlinna
6787618 370909
Pinta-ala 2 ha

Linnustotiedot:

Pesivät:

selkälokki 22 rev (2010), 20 rev (2011), 17 rev (2013), 13 rev (2012).

4.6.3. Pöystilänsaari 420079

Hämeenlinna
6792044 386137
Pinta-ala 4 ha

Linnustotiedot:

Pesivät:

selkälokki 13 rev (2013)

Perustiedot:

Maakunnan tärkeimmät selkälokkien pesimäpaikat. Saaret ovat pieniä, ne sijaitsevat Hämeenlinnassa, entisen Hauhon ja Tuuloksen kunnan alueen selkävesillä. Kurkiaisterän luodot ja Koiransaari kuuluvat Iso- ja Vähä-Roineen FINIBA-alueeseen.

Selkälokkien, kuten muidenkin lintulajien, pesimäsaarille **ei tule nousta maihin lintujen pesimäaikaan!** Kriittisin aika on 15.4.-1.7. ja tänä aikana saaret tulee ehdottomasti jättää rauhaan.

4.6.4. Pilpala, koski 420080

Loppi
6724022 350910
Pinta-ala 1 ha



Perustiedot:

Kuuluu Rautakoski-Pilpalan FINIBA-alueeseen (420037).

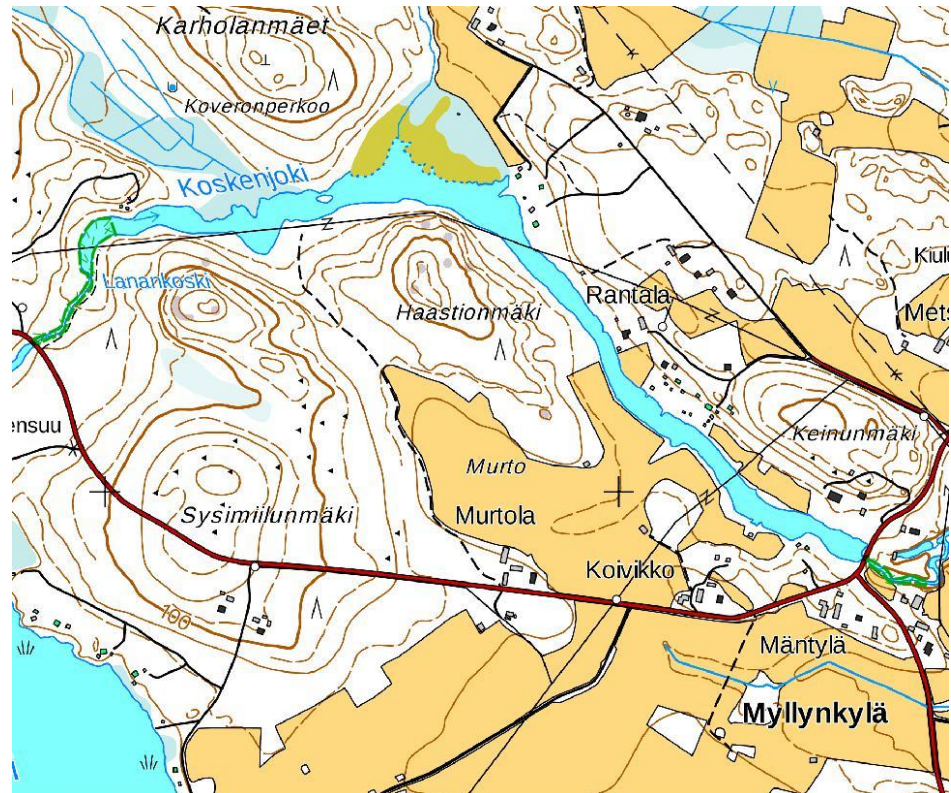
Linnustotiedot:

Talvi:

Koskikara 7 talvirev. (2013), 3-4 talvirev. (2007, 2008, 2010, 2014).

4.6.5. Viralan kosket 420081

Janakkala
6755444 362963
Pinta-ala 1 ha



Perustiedot:

Kohde on kahden eri kosken (Myllykoski & Lanankoski) kokonaisuus, joka kuuluu Katiskoski-Myllynkylän FINIBA-alueeseen (420040).

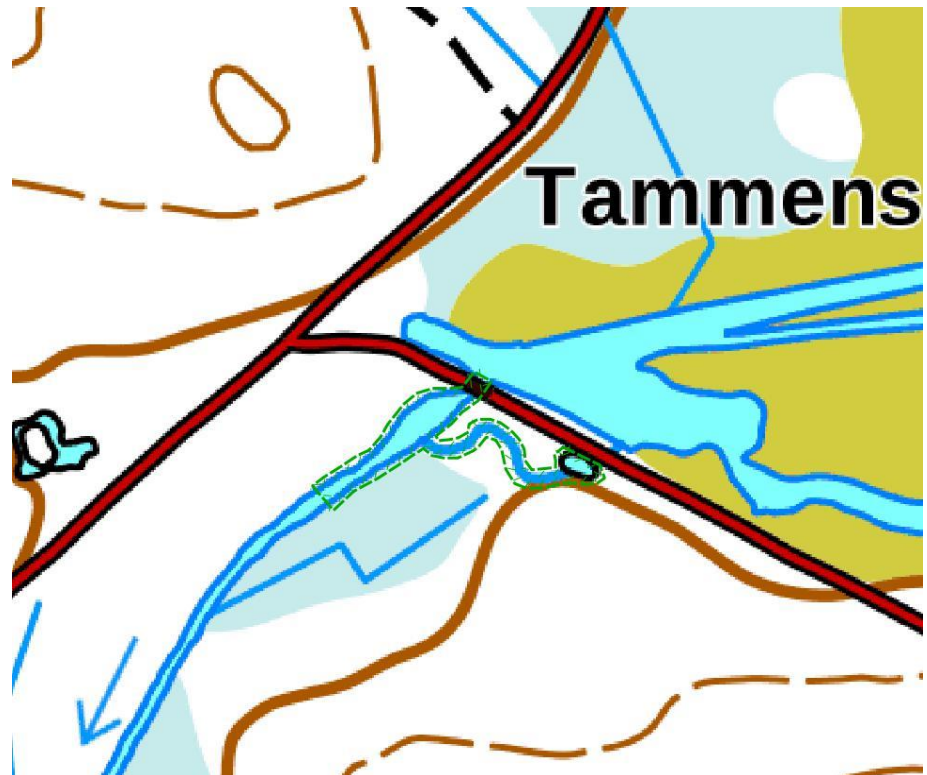
Linnustotiedot:

Talvi:

koskikara 3 talvirev. (2009, 2012, 2013), 2 talvirev. vuosittain

4.6.6. Säajärven patoalue 420082

Janakkala
6762681 374119
Pinta-ala 1 ha



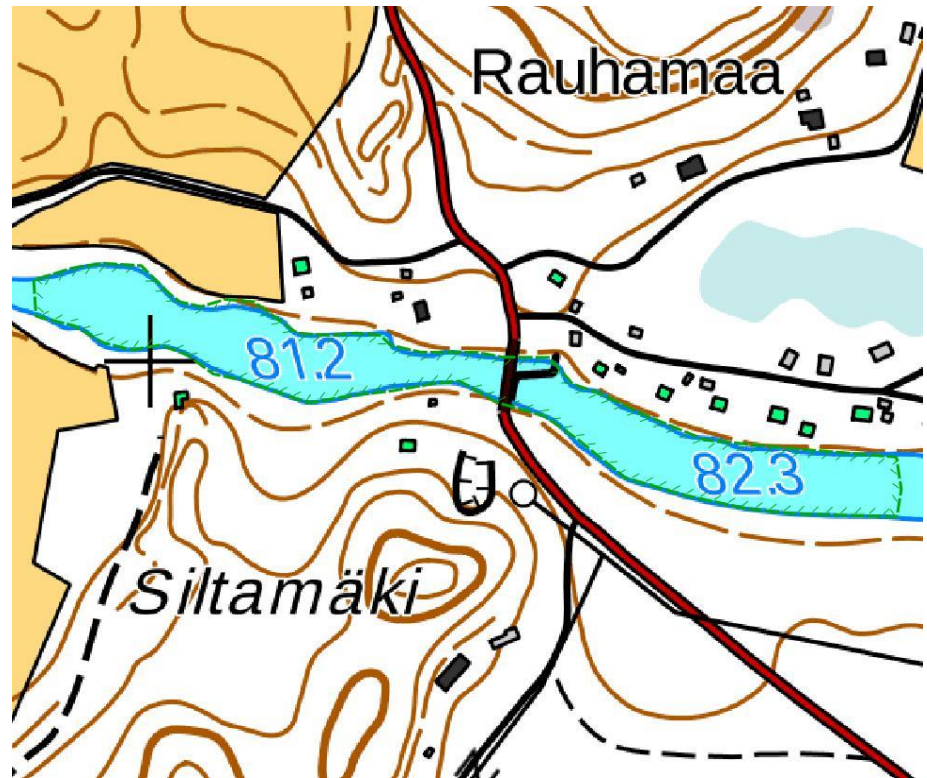
Linnustotiedot:

Talvi:

koskikara 6 talvirev. (2013), 5 talvirev. (2015), 4 talvirev. (2011), 2 talvirev. (2012, 2014).

4.6.7. Vuolteenkoski 420083

Hausjärvi
6741965 391267
Pinta-ala 2 ha



Linnustotiedot:

Talvi:

koskikara 4 talvirev (2009), 3 talvirev (2010, 2014), 2 talvirev. vuosittain

4.6.8. Vihavuosi 420084

Hämeenlinna
6795804 374899
Pinta-ala 1 ha



Linnustotiedot:

Talvi:

koskikara 6 talvirev. (2013), 5 talvirev (2015), 4 talvirev. (2014), 2-3 talvirev. vuosittain

5. Lintuharrastukselle tärkeät alueet ja muut huomionarvoiset alueet

5.1. Taustaa

Maakunnallisesti arvokkaiden lintualueiden raportissa esitellään myös muita lintuharrastukselle tärkeitä alueita ja huomionarvoisia kohteita. Nämä ovat kohteita, jotka ovat arvokkaita, mutta eivät täytä MAALI-kriteereitä, joko laajojen kokonaisuuksien, vähäisen tiedon tai alueiden käyttöhistorian takia.

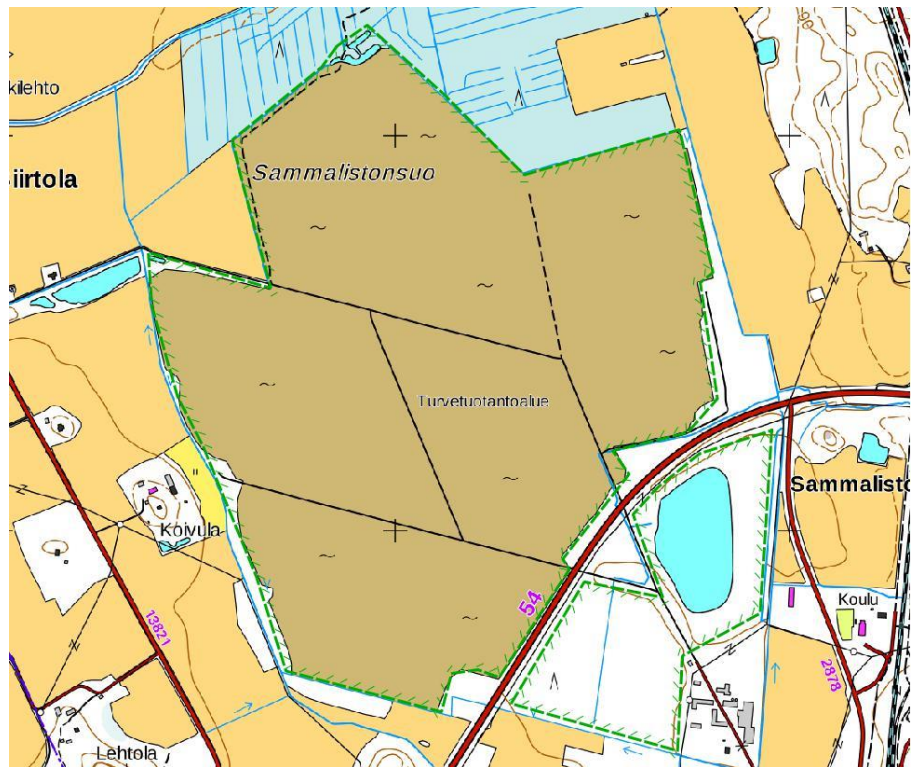
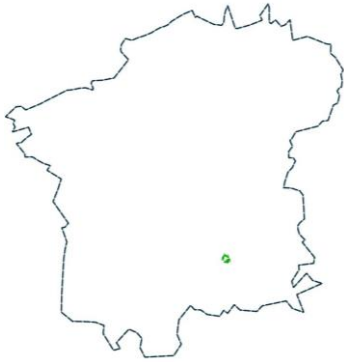
Turvetuotantoalueiden kosteikot ovat tällaisista alueista hyvä esimerkki. Monet tuotantokäytössä olleet alueet ovat kunnostuksen jälkeen osoittautuneet varsinaisiksi lintuparatiiseiksi ja nousseet maakunnallisesti lintuarvoiltaan tärkeiksi ja retkeilyn kannalta erittäin suosituiksi kohteiksi. Näissä tapauksissa kohteiden arvokkuus on kiistatonta.

Ongelmat heräävät käyttöhistorian takia. Koska nykyiset kosteikot eivät ole luonnontilaisia ja alkuperäistä käyttötarkoitusta (turvetuotantoa) varten alueelta on raivattu alkuperäinen luonto, BirdLife Suomi ja Kanta-Hämeen lintutieteellinen yhdistys eivät hyväksy alkuperäisen luonnon tuhoamista sillä verukkeella, että turvetuotantoalueen jostakin osasta voisi myöhemmin tulevaisuudessa kehittää lintukosteikon. Luonnontilaiset suot ovat etusijalla. Silti nykyisillä turvetuotantoalueilla kosteikkojen perustaminen ja kunnostaminen on erittäin suotavaa, jotta alkuperäisen luonnon häviämistä voisi kompensoida.

KHLY:n toimialueen kaksi turvetuotantoalueilla sijaitsevaa kosteikkoa ovat luontoarvoiltaan kiistattomia, mutta lähtökohtaisesti hyvin erilaisia. Sammalistonsuon laajalla alueella on pitkä retkeilyhistoria ja alueelta kertynyt havaintoaineisto on hyvin mittavaa. Röyhynsuon kosteikko on pienialaisempi eikä aineistoa ole kertynyt läheskään yhtä pitkältä aikaväliltä, mutta systemaattisesti suoritettut laskennat kertovat alueen merkityksestä levähtäville linnuille, ja toukokuussa 2016 alueelta löytynyt ruusulokki kohdisti myös kansallista huomiota alueeseen.

5.2. Sammalistonsuo 420090

Riihimäki
6739209 378104
Pinta-ala 179 ha



Perustiedot:

Sammalistonsuon aluetta raivattiin viljelysmaaksi 1930-luvulla ja alueella aloitettiin turpeennosto 1980-luvulla. Nykyisin alue on käytössä olevien turvekenttien, käyttöönosta poistuneille alueille perustettujen kosteikkojen, pensaikkojen ja reunametsien kirjomaa.

Linnustotiedot:

Sammalistonsuon alueelta on valtavasti aineistoa. Kohde on sekä levähtäjämääriltään että lajiston monimuotoisuudelta Kanta-Hämeen parhaimpia ja merkittävä myös valtakunnallisesti. Levähtäviin lintuihin lukeutuvat joutsenet, hanhet, puolisukeltajasorsat, kahlaajat, lokit ja avomaiden varpuslinnut. Alueen monipuoliseen pesimälinnustoon kuuluvat mm. luhtahuitti, pikkutylli, naurulokki, keltävästäräkki, pensastasku, pensassirkkalintu ja pikkulepinkäinen.

Sammalistonsuolla seurataan myös alueen yli läpi kulkevaa muuttoa. Lisäksi Sammalistonsuo on kuuluisia harvinaisuuksistaan ja alueella vierailee lintuharrastajia pitkienkin matkojen päästä, jolloin kohde on huomioitava myös tärkeänä virkistysalueena. Alueella havaitaan vuosittain yli 200 lintulajia.

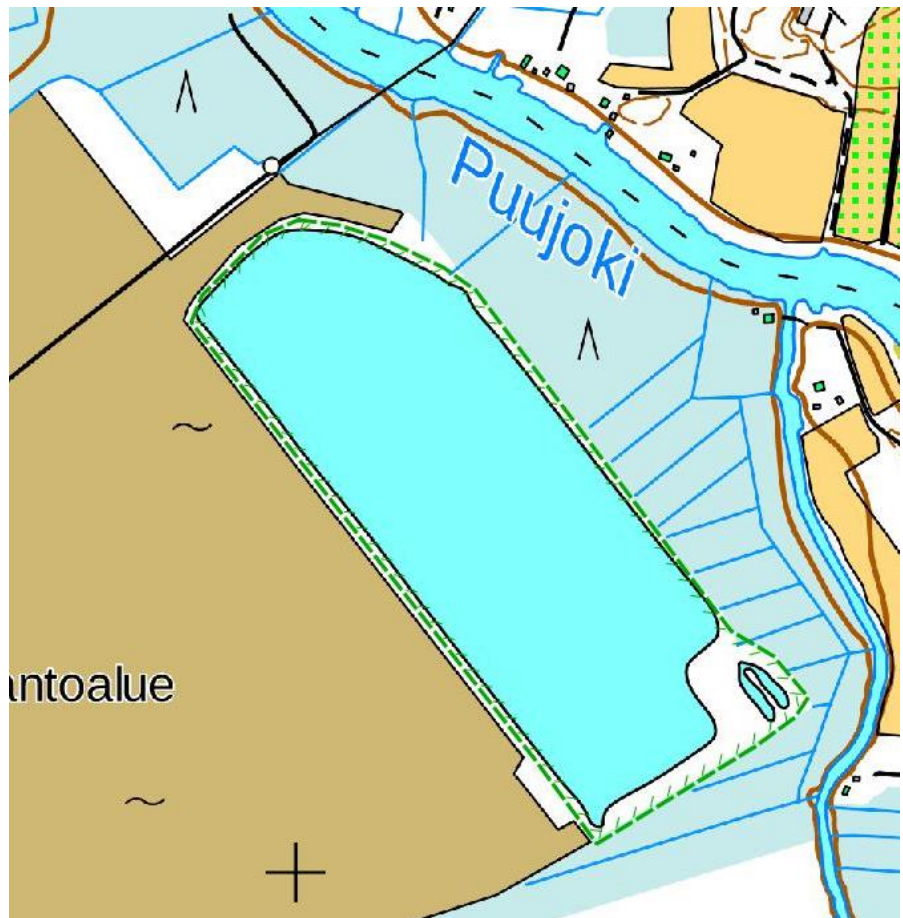
Sammalistonsuon linnustotietoja on tiivistetty KHL:n työstämän Riihimäen kaupungin linnustoselvityksen sivuille 19-23. Raportti on luettavissa osoitteessa <http://docplayer.fi/9564309-Riihimäen-linnustoselvitys-2013-2014-loppuraportti.html>.

Maankäyttösuositukset:

KHLY tekee alueella yhteistyötä omistajien (Kekkilä Oy, VAPO Oy) sekä paikallisten luonto- ja metsästysjärjestöjen kanssa, jotta alueen maankäyttöä ohjataan luonto- ja virkistysarvoja suosivaan suuntaan. Alueelle on jo perustettu havainnointikumpu ja lintutorni on suunnittelutyön alla.

5.3. Röyhynsuo 420091

Janakkala
6748384 374180
Pinta-ala 16 ha



Perustiedot:

Röyhynsuon turvetuotantoalueen itäkulmaan hiljattain perustettu lintukosteikko, missä on kevästä 2014 lähtien retkeilty ja suoritettu linnustolaskentoja systemaattisesti. Kosteikkoalulta sijaitsee useita pieniä ja laajempia, pitkittäisiä saarekkeita, jotka soveltuvat lintujen pesimä- ja levähdyspaikoiksi.

Vuosien 2015 ja 2016 linnustotietojen mukaan Röyhynsuon lintuarvot ovat maakunnallisella tasolla arvokkaita ja monipuolisia. Nopeasti alueelle asettuneella ja suureksi kasvaneella naurulokkiyhdyksellä (2016 n. 500 pesivää paria) on oleellinen merkitys pesiville vesilinnuille. Pesimälinnustoon on näinä vuosina kuulunut mm. harmaa- ja lapasorsa, tukkasotka, silkki- ja mustakurkku-uikku, noki- ja liejukana sekä pikkutylli. Muutamalla kosteikkolinnulla levähtäjämäärät ylittävät MAALI-kriteerit, lisäksi turvetuotantoalueella on viime vuosina levähtänyt hyviä määriä hanhia ja joutsenia.



Linnustotiedot:

Kevät:

tavi 100 kevät 2015, 230 kevät 2016; **haapana** 98, kevät 2016; **sinisorsa** 250 kevät 2016; **jouhisorsa** 18 kevät 2016; **uivelo** 16 kevät 2016; **suokukko** 65 kevät 2016;

Syksy:

tavi 550 syksy 2015, 450 syksy 2016; **sinisorsa** 350 syksy 2015, 750 syksy 2016; **töyhtöhyppä** 160 syksy 2015; **suokukko** 52 syksy 2016; **suosirri** 12 syksy 2016; **mustaviklo** 55 syksy 2015, 10 syksy 2016; **liro** 30 syksy 2015, 40 syksy 2016; **valkoviklo** 10 syksy 2015; **naurulokki** 1700 syksy 2016.

Pesivät:

laulujoutsen 1 rev; **harmaasorsa** 1 rev; **lapasorsa** 1 rev; **tukkasotka** 1 rev; **silkkiuikku** 1 rev 2016; **mustakurkku-uikku** 1 rev 2016; **nokikana** 1 rev 2015, 3 rev 2016; **töyhtöhyppä** 2 rev; **pikkutylli** 1-2 rev; **naurulokki** 180-190 rev 2015, 455-500 rev 2016; **kalatiira** 1 rev 2015, 4 rev 2016; **pensastasku** 1 rev; **kivitasku** 1 rev; **pikkulepinkäinen** 0-1 rev 2015.

Harvalukuiset lajit:

lyhytnokkahanhi 1 kevät 2016; **jalohaikara** 1 syksy 2016; **muuttohaukka** 1-2 syksy 2014, 1 syksy 2015, 1 kevät 2016; **mustapyrstökuiri** 1 kevät 2016; **kuovisirri** 1 syksy 2015, **pikkusirri** 2 kevät 2015; **vesipääsky** 8 kevät 2015; **lampiviklo** 1 syksy 2016; **heinäkurppa** 5 syksy 2014, 1 syksy 2016; **ruusulokki** 1 kevät 2016, **lapinkirvinen** 1 syksy 2013, 1 syksy 2015.

Muita linnustotietoja (turvetuotantoalueen puolella levähtäneet linnut) :

laulujoutsen 58 (kevät 2016); metsähanhi 550 (kevät 2015), 545 (kevät 2016); lyhytnokkahanhi 1 (kevät 2016); tundrahanhi 161 (kevät 2016).

Maankäytön suositukset:

Lintukosteikon ylläpito & mahdollinen metsästisyhteistyö paikallisten metsästysseurojen kanssa, mikäli tarvetta on.



6. Kiitokset

MAALI-työryhmä haluaa kiittää seuraavia tahoja; BirdLife Suomi ry:n henkilökuntaa (Timo Metsänen, Teemu Lehtiniemi, Tero Toivanen) annetusta koulutuksesta, tuesta ja kommentteista; Pirkanmaan lintutieteellisen yhdistyksen (Petri Seppälä) ja Helsingin seudun lintutieteellisen yhdistyksen (Margus Ellermaa) MAALI-vastaavia yhteistyöstä; KHL Y:n hallituksen henkilöitä ja Ari Lehtistä raportin kommentoinnista ja korjausehdotuksista; kaikkia tavalla tai toisella hankkeeseen osallistuneita KHL Y:n jäseniä alueiden valintaan liittyvistä ehdotuksista, pyydetyistä lisätiedoista ja aktiivisesta havaintojen tallentamisesta Tiira-lintuhavaintojärjestelmään. Lämmin kiitos!

7. Kirjallisuus

Seppälä, P. 2014: Pirkanmaan tärkeät lintualueet, loppuraportti MAALI-hankkeesta. – Pirkanmaan lintutieteellinen yhdistys ry.

Pihlaja, T. 2013: Keski-Suomen maakunnallisesti tärkeät lintualueet – Keski-Suomen lintutieteellinen yhdistys ry.

Leivo, M ym. 2002: Suomen tärkeät lintualueet FINIBA. – BirdLife Suomen julkaisu nro. 4. Suomen graafiset palvelut, Kuopio. 142 s.

8. Liitteet

Raportin liitteessä esitellään suojelullisista syistä julkaisemattomat tiedot.